

C U A D E R N O S D E P A R A P S I C O L O G I A

Director: NAUM KREIMAN

Secretaria de Redacción: DORA IVNISKY

Dirección Postal:
RAMON LISTA N° 868
VILLA SARMIENTO - HAEDO
BUENOS AIRES
ARGENTINA

AÑO 8
NUMERO 3
AÑO 1975

SUMARIO	Pag.
INSTITUTO DE PARAPSICOLOGIA	
Sesión científica	1
EDUCACION EN PARAPSICOLOGIA	
Lic.Enrique Novillo Paulf SJ	3
TENDENCIAS RECIENTES EN LA INVESTIGACION DE LA SUPERVIVENCIA	6
John Palmer	
EL EFECTO DEL EXPERIMENTADOR EN PRUEBAS DE ESP	9
Charles Honorton, M.Ramsey, Carole Cabbibo	
INSTITUTO ARGENTINO DE PARAPSICOLOGIA	
Subvención del Congreso Nacional	13
PAPEL DE LA INTENSIDAD DE LAS ASOCIACIONES EN LA INTERACCION ENTRE MEMORIA Y ESP	17
H.Kanthamani y H.Hanumanth Rao	
LIBROS RECIENTES	24
INFORMACIONES	26
INSTITUCIONES PARAPSICOLOGICAS DE ARGENTINA	29
REVISTAS	30

CUADERNOS DE PARAPSICOLOGIA aparece trimestralmente: los meses de MARZO, JUNIO, SEPTIEMBRE y DICIEMBRE de cada año, numerados del 1 al 4 cada año.

INSTITUTO DE PARAPSIKOLOGIA

1

SESION CIENTIFICA EN EL INSTITUTO DE PARAPSIKOLOGIA

El sábado 13 de septiembre se llevó a cabo en el Instituto de Parapsicología una reunión científica del equipo de investigación del mismo.

En esta oportunidad se analizó el experimento realizado por el ingeniero Pierre Roubalski y el profesor Naum Kreiman con la señora de Guardo, sobre psicokinesia.

El experimento fue diseñado para confirmar las aptitudes de PK que la señora mostró aparentemente en un experimento anterior con dados.

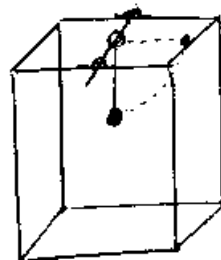
La sujeto debía influir con su "pensamiento" el movimiento del pendulo. A) no permitiendo que el pendulo se detenga. b) tratando de detenerlo. En esta forma se esperaba que el pendulo aumentara sus oscilaciones o el tiempo de oscilación, o de lo contrario que las disminuya.

En un experimento realizada anteriormente, (ver Cuadernos de Parapsicologia Año 7 N. 4 año 1974) con esta misma Sujeto, se encontraron variaciones en la caída de los dados en correlacion con variables psicologicas que dieron valores estadisticamente significativos.

INSTRUMENTOS.- Se utilizó un péndulo construido con un rulemán. A la cara exterior de éste, se soldó una varilla, y en el extremo de ésta, una bolilla de metal (diámetro exterior del rulemán: 15 mm). El rulemán se hallaba fijado, colgando dentro de una caja de vidrio (50 x 50 x 65 cm.). A veces se retiraba el vidrio del frente, para motivar a la sujeto por su mayor proximidad al péndulo.

El péndulo se ponía en movimiento dejándolo caer libremente desde un ángulo de 90° de su posición de reposo.

RESULTADOS.- Se hicieron sesiones semanales durante tres meses. Las variaciones en las tiempos de oscilación del péndulo no resultaron significativas. La cantidad y tiempo de oscilación se medían



previamente sin la presencia del sujeto para obtener los datos para el control de los resultados.

La cuestión en debate fué: a qué se debieron los resultados significativos de los experimentos con dados, y porque no hubo efecto PK en el experimento con el Pendulo.

En ambos casos, el sujeto actuó sobre un sistema físico en movimiento. Se argumentó que el experimento con el péndulo no tenía las motivaciones que ofrecía el juego con los dados. En algunas ocasiones se intentó hacer juegos de competencia entre el sujeto y el operador con el péndulo, pero no llegaron a motivar al sujeto ni al operador.

Se resolvió realizar nuevamente experimentos con dados con distintos sujetos, haciendo intervenir variables psicológicas en las situaciones experimentales, e insistir con el péndulo.

Periodismo

ENTREVISTA PERIODISTICA A NAUM KREIMAN

La revista "Dinamis" publicó en su número de agosto último una entrevista al Presidente del Instituto Argentino de Parapsicología y Director de CUADERNOS DE PARAPSICOLOGIA, profesor Naum Kreiman.

En un ágil estilo periodístico, la redactora formuló al profesor Kreiman preguntas concretas, cuyas respuestas esclarecen la naturaleza científica de la Parapsicología, su utilización práctica y sus relaciones con otras ciencias.

Instituto de Parapsicología

EDUCACION EN PARAPSICOLOGIA

Lic. Enrique Novillo Paulí

Resumen del trabajo presentado por el Lic. Novillo Paulí a la XXIV Conferencia Internacional de Parapsicología organizada por la Parapsychology Foundation, celebrada en San Francisco, California, en agosto de 1975. Si el lector desea consultar el trabajo completo, puede solicitar fotocopia del mismo a CUADERNOS DE PARAPSICOLOGIA

"Hablando en general, puedo decir que son muy pocos los centros en Latinoamérica y en particular en la Argentina en los que se enseñe parapsicología como una verdadera ciencia; ya sea que se atienda al contenido de lo comunicado o a la metodología tanto de la enseñanza como de las investigaciones que dicen realizar."

En la actualidad la Universidad Católica de Córdoba posee el centro más importante para la investigación científica de la Parapsicología en la Argentina, y en Chile el Instituto de Parapsicología de la Universidad Nacional de Chile, cuyo director es el Dr. Brenio Onetto Bachler.

Está la divulgación de una pseudo parapsicología, es lo más conocido y provoca con justicia una reacción de rechazo de parte de personas poseedoras de cierto nivel cultural, de centros de estudio o planes de enseñanza a nivel medio, superior o universitario.

"Actualmente enseño Parapsicología no sólo en la Universidad Católica de Córdoba, sino que además dicto cursos en otras tres ciudades en conexión con sus respectivas universidades:

"Estamos convencidos de que para llevar adelante la investigación que satisfaga las exigencias y condiciones de una ciencia especialmente en aquellas áreas que tienen al hombre mismo como centro de la investigación, se necesitan otras muchas disciplinas auxiliares; es decir se exige un trabajo interdisciplinario. En otras palabras, un instituto de parapsicología privado, difícilmente podrá contar con los especialistas indispensables para las investigaciones; por este motivo nuestro instituto se ha creado dentro mismo de la Universidad (Universidad Católica de Córdoba). De este modo contamos con el instrumental necesario para la investigación y docencia y el asesoramiento indispensable de psicólogos, psiquiatras, neurólogos, médicos clínicos, técnicos en física, electrónica, estadística, ciencias biológicas, agronómicas, etc. Simultáneamente puedo contar con un clima no sólo de búsqueda, investigación, sino también con profesores entrenados en esta clase de trabajos. Todo esto confiere la seriedad y jerarquía responsables que necesita un trabajo de esta naturaleza."

Quiero exponer ahora cómo he planificado la enseñanza de la parapsicología en la Escuela de Psicología de la Universidad Católica de Córdoba, Argentina.

He atendido a tres aspectos principales que me parecen fundamentales: enseñanza teórica, enseñanza práctica e Instituto de Parapsicología.

En cuanto a la parapsicología como asignatura que necesariamente tenga que estudiar y aprobar el alumno de la carrera de psicología para ser promovido, lo será a partir de 1976. Por ahora la Universidad ha aceptado al Instituto de Parapsicología como parte integrante de la misma a la par de otros institutos existentes. Tanto la docencia de la Parapsicología como la dirección del Instituto, están a mi cargo.

El curso de Parapsicología que dicto tiene dos partes que

se desarrollan en dos años consecutivos. Cada parte tiene una duración de dos meses con tres clases semanales de 90 minutos cada una.

En el primer año, se hace historia de la parapsicología, dinámica de la adquisición de información sensorial; la percepción extrasensorial, clarividencia, telepatía y precognición. Técnicas de experimentación. Variables de la personalidad en relación con la ESP. Variables psicofisiológicas y ESP. ESP en las plantas y animales. Relaciones entre religión y parapsicología, etc.

En el segundo año, se estudia el poder de la mente sobre la materia (PK). Acción de la mente sobre sistemas físicos en movimiento, sobre crecimiento de plantas, etc. Hipótesis sobre el fenómeno en cuestión. Técnicas matemáticas y análisis estadístico para su evaluación.

El Instituto de Parapsicología dentro de la UCC, fundado en el año 1973, fue reconocido oficialmente por el Consejo Académico en 1974. La doble finalidad del Instituto es: primero, brindar y recibir necesario asesoramiento interdisciplinario en los diversos estudios e investigaciones de parapsicología en relación con las otras ciencias y recíprocamente atender la problemática de estas ciencias que tienen conexión o derivaciones con el campo parapsicológico. Se trata de buscar y brindar un mutuo asesoramiento interdisciplinario especialmente en las ciencias que tienen al hombre como centro.

DE *Parapsychology Review*

Volumen 6, N° 3, mayo-junio 1975

TENDENCIAS RECIENTES EN LA INVESTIGACION DE LA SUPERVIVENCIA

John Palmer

La investigación del problema de la supervivencia de la personalidad humana después de la muerte, gozó en los días de la Sociedad Británica de Investigaciones Psíquicas, a fines del siglo XIX y comienzos del XX, de un prestigio que jamás recuperó. Pero la cuestión está en pic, y en los últimos tiempos ha llegado a ocupar un lugar de preferencia en la investigación parapsicológica.

La investigación de la supervivencia participa de los métodos conductistas en cuanto la existencia del alma (como quiera que se le llame) y su supervivencia post-mortem han sido inferidas de una conducta directamente observable, a saber, las manifestaciones del medium. Pero esta investigación es única en cuanto reifica el objeto de su inferencia. Es decir, lo que la mayoría de los científicos consideraría una "construcción hipotética", el investigador de la supervivencia lo considera una entidad potencialmente real. Si tiene o no derecho a hacerlo, es una cuestión más bien filosófica que científica.

¿Hasta qué punto ha logrado este enfoque conductista obtener pruebas de la supervivencia post-mortem? Es sabido que la mayor parte de las pruebas han sido dadas a fines del siglo pasado y principios del actual por los mediums espiritistas. En nuestros días, estos mediums escasean, o quizá los parapsicólogos no hayamos logrado atraerlos a nuestros experimentos. Sin embargo, algunos sujetos han podido ser estudiados. Entre ellos, el natural de Islandia, Hafsteinn Björnsson, quien en un experimento realizado en Nueva York, dio

sus impresiones sobre diez asistentes a una sesión, a los cuales no podía ver ni oír, y que en cuatro de esos casos resultaron acertadas, resultado estadísticamente significativo. Más aún, consiguió identificar por sus nombres a parientes fallecidos de varios de los asistentes.

Este resultado ¿es prueba de supervivencia, o simplemente una manifestación de ESP por parte del sujeto?

Puede haber diferencias en la información obtenida a través de médiums espíritas y de sujetos de ESP, diferencias a veces en la cantidad de información, y otras veces en la calidad de la misma.

Jan Stevenson ha investigado numerosos casos de posible "reencarnación", entre ellos algunos de personas que en estado de hipnosis hablaban en idiomas que en su estado normal desconocían.

Rhine ha argumentado que cualquier investigación que trate de demostrar la supervivencia mediante la manifestación de fenómenos paranormales está condenada al fracaso porque nadie ha podido hallar límites a las aptitudes psíquicas de los vivos. Si bien es cierto que, no conociéndose esos límites, toda manifestación paranormal podría ser atribuida a seres vivientes en oposición a entes desencarnados, tal hipótesis tiene poco valor científico porque no hay manera de refutarla. Con la misma lógica, yo podría decir que la investigación de la fisiología del sistema visual es de valor cuestionable porque los científicos no han logrado descartar la posibilidad de que el lector esté utilizando psi en lugar de los ojos para leer este artículo. La razón por la cual la hipótesis del "super psi" parece más absurda en este contexto que en el de la supervivencia, es que, en el caso de la fisiología de la visión, tenemos teorías elaboradas que nos permiten hacer y confirmar predicciones específicas basadas en ellas (para dar un ejemplo bastante trillado, si usted cierra los ojos no podrá seguir obteniendo información sobre

este artículo). Los investigadores de la supervivencia tendrán que desarrollar tales teorías para poder alcanzar la aceptación científica de la hipótesis de la supervivencia.

Otra aproximación al estudio de la supervivencia, a la que en estos últimos años se ha prestado bastante atención, es la investigación sobre las experiencias llamadas de desdoblamiento (OBE: out-of-the body experiences). Este tipo de experiencia es interesante para el investigador de la supervivencia no tanto por la naturaleza de la experiencia en sí, sino por el hecho de que la mayoría de las personas que la han experimentado están convencidas de que en realidad han abandonado literalmente el cuerpo. Algunas de ellas han perdido el temor a la muerte, o han cambiado su modo de ver la vida, como consecuencia de esas experiencias.

Combinadas con otros estudios desde diferentes puntos de vista, las investigaciones sobre experiencias de desdoblamiento pueden ofrecer una importante contribución para resolver el enigma que tanto preocupó e intrigó a los fundadores de la parapsicología.

Resumido por
"Cuadernos de
Parapsicología".

El ejemplar de Octubre-Diciembre de "Impactos de la Ciencia en la Sociedad", publicado por la UNESCO y dedicado al estudio de las Parasciencias, contiene una serie de interesantes artículos entre ellos: "Campos electromagnéticos y el cerebro", de Y. Kholodov. "Biogravitación y Psicotrónica" por A. Dubrov. "Psicotrónica y Psicología" por Michael Cernousec.

Es interesante destacar el interés de la UNESCO en divulgar trabajos sobre Parapsicología (en los países europeos (Checoslovaquia, Hungría, Bulgaria, y otros) a la Parapsicología se la denomina mas específicamente como Psicotrónica. El ejemplar tiene una introducción del destacado escritor Arthur Koestler.

EL EFECTO DEL EXPERIMENTADOR EN PRUEBAS DE PERCEPCION
EXTRASENSORIALCharles Honorton, Margaret
Ramsey y Carol Cabibbo

En las ciencias de la conducta, el t6pico de la percepci6n extrasensorial (ESP) es uno de los que m6s controversias, apasionadas y a6n no resueltas, han provocado. Las primeras cr6ticas a la investigaci6n parapsicol6gica se dirigieron a sus aspectos metodol6gicos, entre ellos, la validez de los procedimientos de evaluaci6n, las t6cnicas de muestreo y los controles sobre la filtraci6n de indicios sensoriales. Las cr6ticas recientes son m6s especulativas, y se centran en supuestas anomal6as de la teor6a de las probabilidades y en la hip6tesis del fraude del experimentador.

En esa controversia subyace la creencia, compartida por sostenedores y detractores de la teor6a de la ESP, de que los hallazgos parapsicol6gicos, aunque genuinos, son dif6ciles de reproducir. El problema de la repetibilidad, aunque no exclusivo de la parapsicolog6a, se complica por la afirmaci6n que hacen los parapsic6logos en el sentido de que la ESP se ve afectada por la actitud del investigador, y que es afectada adversamente por la presencia de observadores dispuestos desfavorablemente.

En apoyo de esa afirmaci6n se han ofrecido pruebas experimentales, pero los cr6ticos sugieren con respecto a las mismas, otras interpretaciones, entre ellas la falta de controles adecuados, la predisposici6n del experimentador y la racionalizaci6n a posteriori de las fallas.

Presentamos una investigaci6n experimental sobre las interacciones entre experimentador y sujeto como variable independiente en relaci6n a los aciertos del sujeto en una tarea de percepci6n extrasensorial totalmente automatizada, que impide los indicios sensoriales, las inferencias racionales

y los errores de marca motivados. Examinamos la hipótesis de que sujetos expuestos a interacciones de tono positivo con el experimentador, obtendrán en percepción extrasensorial marcas significativamente más altas que las de sujetos expuestos a interacciones con el experimentador de tono negativo. El número de sujetos y el de ensayos por sujeto, así como los análisis estadísticos por emplearse, fueron especificados antes de la obtención de los datos.

Participaron 36 sujetos voluntarios, cada uno de los cuales fue asignado a uno de los dos grupos experimentales (N=18/grupo). En el grupo positivo (GP) los sujetos mantuvieron contacto con el experimentador durante 15 minutos, previo a la prueba de ESP. Durante ese período, el experimentador entabló una conversación con el sujeto, de manera informal, que puede ser caracterizada como "amistosa", "casual" y "llevadera". En el grupo negativo (GN) los sujetos eran orientados directamente hacia la tarea de ESP, y el experimentador estructuró la interacción en una forma que puede ser caracterizada como "abrupta", "fornal" y "poco amistosa". Los dos experimentadores tuvieron interacciones con igual número de sujetos en cada grupo.

Cada sujeto completó 200 ensayos en un generador aleatorio binario, en el cual tenía que tratar de predecir cuál de las dos lámparas de color (roja/verde) que estaban a la vista, se encendería al oprimir el botón correspondiente. Mientras no se oprimen los botones, pasan vibraciones eléctricas, que llegan a razón de 10^6 por segundo a un interruptor electrónico, de tal manera que la llegada de cada vibración hace avanzar el interruptor un paso en la secuencia 1,2,1,2. Cuando el sujeto aprieta el botón, la portilla se cierra y el interruptor para en una de las dos posiciones posibles, encendiéndose la lámpara que corresponde a esa posición.

La lámpara se apaga automáticamente después de aproximadamente un segundo, y el sujeto está libre para hacer su próximo ensayo, a partir de ese momento, tan pronto como desee. Los aciertos (adivinations correctas) y los ensayos, se registran automáticamente en contadores en miniatura, en un indicador gráfico situado en una habitación contigua.

En la tabla 1 presentamos dos muestras, A y B, de ensayos de control apareados, que ilustran la aleatoriedad del generador de objetivos. La segunda muestra fue tomada en respuesta a la suposición de un escéptico, de que la probabilidad de 0,16 para la primera muestra sugería un sesgo en el generador de objetivos.

La prueba de ESP se dividió en cuatro juegos de 50 ensayos, que duraban generalmente varios minutos cada uno. Al terminar cada juego, hacíamos comentarios alentadores para los sujetos del GP, y desalentadores para los del grupo GN, registrábamos el número de aciertos y redistribuimos los contadores.

TABLA 1. Pruebas repetidas de aleatoriedad; cada muestra consta de 4.000 ensayos de control apareados en el generador binario de objetivos.

Secuencia de objetivos	MUESTRA A			MUESTRA B		
	Frec. obs.	Frec. esper.	Chi. cuad.	Frec. obs.	Frec. esper.	Chi. cuad.
R rojo/rojo	520	500	0.800	480	500	0.800
R rojo/verde	478	500	0.968	511	500	0.242
V verde/rojo	530	500	1.800	486	500	0.392
V verde/verde	472	500	1.568	523	500	1.058
Muestra A	= 5.14		d.f. = 3		p = 0.16	
Muestra B	= 2.49		d.f. = 3		p = 0.47	
(A) + (B)	= 7.63		d.f. = 6		p = 0.27	
(A + B)	= 0.40		d.f. = 3		p = 0.93	
Test A	Total rojo = 2048			Desvío +48		z = 1.52
Test B	Total rojo = 1957			Desvío -43		z = 1.36

Más tarde confirmamos las marcas obtenidas para cada serie mediante el examen del registrador gráfico.

Al completar la sesión de cada sujeto, administramos un cuestionario de 14 puntos, designado para probar la efectivi-

dad de nuestra manipulación del grupo. Dado que el promedio de puntajes del cuestionario, para los dos grupos (GP = 26,6; GN = 12,5) resultó significativamente diferente ($t = 2.93$; 34 d.f.; $p < .005$) concluimos que la manipulación había tenido éxito.

TABLA 2. Desvío de los puntajes de ESP con respecto a la probabilidad binomial

	N(ensayos)	Observ.	Esper. (NP)	Z	P
GP	3600	1867	1800	30.0	2.23 <.02
GN	3600	1721	1800	30.0	-2.63 <.01

En la tabla 2 presentamos los resultados de ESP. Los sujetos del grupo positivo obtuvieron un desvío positivo significativo ($P < .02$, 1 cola) con respecto a la probabilidad binomial, y los sujetos del grupo negativo obtuvieron un desvío negativo significativo ($P < .01$, 1 cola). Los promedios de los sujetos de los dos grupos (GP = 103,72; GN = 95,61) son significativamente diferentes ($t = 3.62$; 34 df, $P < .001$, 1 cola) lo que confirma la hipótesis del experimento.

Hemos examinado la consistencia interna de los puntajes de ESP comparando las dos mitades del puntaje de cada sujeto (es decir, los primeros 100 ensayos contra los 100 últimos). La confiabilidad de este análisis resulta estadísticamente significativa (GP = 0.639, 16 df, $P = .05$; GN = 0.830, 16 df, $P < .01$).

Concluimos que el desempeño en las pruebas de percepción extrasensorial es afectado diferencialmente por las interacciones positivas y negativas entre experimentador y sujeto. Similares efectos del experimentador se dan también en otras áreas de investigación de la conducta. Nuestros descubrimientos están de acuerdo también con informes anteriores que relacionan los puntajes de ESP positivos (superiores al azar) con la relajación, la calma y la motivación positiva; y los resultados negativos (inferiores al azar) con la ansiedad, la tensión muscular y la motivación negativa.

Finalmente, creemos que se ha prestado demasiada atención a las tentativas por parte de algunos investigadores de diseñar experimentos "herméticos"; y por otra parte a

los esfuerzos de otros por descubrir "escapes". El desarrollo de instrumentos de prueba automáticos, ofrece a los investigadores una oportunidad para reorientar sus energías en el sentido de hallar variables independientes y determinar sus relaciones funcionales con los resultados de ESP. Creemos que éste es un requisito previo necesario para resolver satisfactoriamente la controversia sobre la ESP.

DE PARAPSICOLOGIA

INSTITUTO ARGENTINO

SUBVENCION OTORGADA POR EL CONGRESO DE LA NACION ARGENTINA

Le ha sido otorgada al Instituto Argentino de Parapsicología, por el Congreso de la Nación, una subvención de \$ 20,000.- a propuesta del diputado nacional Dr. Sobrino Aranda.

Es este un reconocimiento a la actividad del Instituto en la divulgación de la parapsicología en la Argentina.

El destacado lugar de la parapsicología en la Argentina se debió principalmente a la actividad de un pequeño grupo de personas que se dedicaron a su divulgación y estudio; entre ellos podemos citar al Dr. Orlando Canavessio, Mena Kreiman, Julio C. Di Lizia, J. Ricardo Museo, Harold Horwitz, Ermo Fantoni, y aunque no dedicados a la actividad experimental propiamente dicha, pertenecieron al grupo inicial al Dr. Adolfo Lirkman y el filósofo Cesar Andrieu.

En 1947 apareció el primer número de la REVISTA MEDICA DE METAPSEQUICA, cuyo director fue el Dr. Orlando Canavessio. Fue la primera revista de este carácter que se editó en el país. En 1955 apareció el primer número de la REVISTA DE PARAPSICOLOGIA, cuyo director fue J. Ricardo Museo. Ambas publicaciones tuvieron una vida muy breve (tres o cuatro números).

En el año 1964 apareció el primer ejemplar de CUADERNOS DE PARAPSICOLOGIA, cuyo director es hasta hoy el profesor Naam Kreiman. Esta publicación aparece regularmente (trimestral), siendo la más alta cátedra periodística de parapsicología en la Argentina, cuyos trabajos tienen repercusión internacional; ha prestigiado la parapsicología en nuestro país, y la ha hecho conocer en el exterior.

Actualmente, del grupo inicial, continúan en la actividad parapsicológica: Naam Kreiman, presidente del Instituto Argentino de Parapsicología, director del Instituto de Parapsicología, director de CUADERNOS DE PARAPSICOLOGIA; J. Ricardo Masse, director del Instituto Rosarino de Parapsicología; Julio C. Di Liscia, presidente de la Sociedad de Investigaciones Parapsicológicas de Córdoba. Han fallecido ya el Dr. Orlando Samvassio, el filósofo Oscar Andricu y el Dr. H. Novik. Actualmente se han incorporado a la investigación científica, entre otros, el Dr. Néstor Vaynas, Alberto Urcaray, Marta Rivera, el Dr. Arturo Aldá, Carlos Talloí, en el Instituto Argentino de Parapsicología.

Recientemente se ha creado el Instituto Santafesino de Parapsicología bajo la dirección del prof. Roberto Ferrari.

Desde hace varios años funciona el Laboratorio Parapsicológico Sujeto, bajo la dirección de Juan Carlos Estepiñan, y Alejandro Maled, director y secretario general respectivamente.

Oportunamente, el Consejo Directivo del IAP resolverá sobre el destino de los fondos recibidos, para su mejor aplicación a la investigación científica.

El 12 de septiembre se realizó en el Instituto Argentino de Parapsicología una sesión científica para considerar los informes de algunas investigaciones que se están realizando bajo la dirección de su presidente, profesor Naam Kreiman.

En primer lugar informó el Sr. Alberto Talloí. Su estudio consiste en la investigación del efecto del agente (experimentador) los tests de ESP (interrelación agente-sujeto).

En la primera parte -investigación de la influencia del agente en experimentos de ESP - el Sr. Tallai expuso los resultados obtenidos con uno de los sujetos. El experimento se lleva a cabo con varios sujetos, y actúan dos agentes: uno de ellos adopta con los sujetos una actitud amable, y el otro una actitud "agresiva" con los mismos sujetos. Cada agente realiza con el sujeto 16 juegos de cartas standard. En la segunda serie, un solo agente realiza dos series, una con objetivos (recortes de diarios o revistas) de figuras agradables al sujeto y otra con figuras "desagradables" (formando con las figuras un mazo de cartas standard).

Los resultados de un solo sujeto expuestos en la sección, son los siguientes: con agente "Amable" 83 aciertos, desvío +3, y con agente "agresivo" 78 aciertos, desvío -2. No son significativos ni el número de aciertos ni la diferencia de resultados. Analizado el efecto de declinación, se apreció este efecto dentro de los juegos; en el caso del agente "amable" dio un $p < .01$, y con el agente "agresivo", $p < .05$.

Se considera que el experimento es interesante en cuanto plantea sugerencias que vinculan la parapsicología y la psicología en un importante nivel de interacción de variables.

El equipo integrado por Néstor Vaynos, Alberto Urazay y Marta Rivera, diseñó un experimento de ESP utilizando como objetivos sustancias químicas, elegidas en función de su distinta polaridad. Se eligió para ello agua destilada, tolueno, acetona, éter de petróleo y cloroformo. Con ellas se armaron dos gradillas de cinco frascos cada una. Los frascos contenían 2 cm³ de líquido cada uno; eran de color caramelo y estaban herméticamente cerrados. A la vista del sujeto no se podían distinguir diferencias entre los líquidos. El objetivo principal del experimento era observar si se producía alguna interacción ESP-POLARIDAD.

La colocación de los frascos en las gradillas era aleatorizado en forma independiente para cada una. La coincidencia en el orden era puramente aleatoria.

Cada frasco estaba identificado por una letra, que era distinta para cada frasco.

Una de las gradillas se colocó delante de los alumnos, hacia de gradilla Clave.

La otra gradilla con el operador se colocaban en el aula detrás de los alumnos (a espaldas de los mismos en el fondo del aula). En base a un orden aleatorio preparado previamente, el operador señalaba a espaldas de los alumnos una de los frascos, de su gradilla (gradilla objetivo), y por medio de un golpe, ordenaba a los alumnos registrar en su planilla la letra del frasco de la gradilla clave.

La consigna dada a los sujetos era: "Deben identificar Uds. el mismo líquido que tiene el frasco señalado por el operador (a sus espaldas), con el líquido que tiene uno de los frascos en la gradilla que tienen delante de Ustedes."

Las pruebas piloto que se realizaron con dos grupos de alumnos pertenecientes a dos cursos de parapsicología en el IAP, dieron valores significativos en cuanto a los resultados frente al azar. La primera prueba dio un $p < .01$ con resultados por debajo del azar, y la segunda una $p < .01$ para aciertos por encima del azar.

Los experimentadores explican que los resultados del primer grupo se debieron posiblemente a una falta de seguridad en la aplicación del test y a cierta variabilidad de los tiempos de respuesta dados a los sujetos, que se estandarizaron mejor en la segunda prueba. Desde luego que se trata solo de apreciaciones subjetivas. Se halla en estudio la interacción ESP-POLARIDAD, para la que debe hacerse mayor cantidad de ensayos.

CUATERNOS DE PARAPSICOLOGIA, invita a sus lectores a enviar sus experiencias personales espontaneas de ESP. Las mas interesantes y mejor documentadas serán publicadas en nuestra Revista.

VOLUMEN 39, N° 1, marzo 1975

PAPEL DE LA INTENSIDAD DE LA ASOCIACIONES EN LA INTERACCION ENTRE MEMORIA Y ESP

Por H. Kanthamani y H.
Hanumanth Rao

The Journal of

En un estudio anterior (Kanthamani y Rao, 1974), en que utilizaron pares de palabras para examinar a la vez la memoria y la ESP, los autores llegaron al resultado provisorio de que los items que se logra recordar tienden a estar asociados con la ESP. En base a lo hallado cabía esperar aciertos puzi en los items recordados exactamente, y psi-missing en los mal recordados.

Prosiguiendo con sus exploraciones, los autores quisieron estudiar específicamente el papel de una importante variable en el aprendizaje de pares asociados, esto es, la intensidad de la asociación de los items.

La teoría de Roil (1966) de las huellas de la memoria, sugiere que la formación de hábitos de asociación inhibe el funcionamiento de la ESP. Honorton (1967) llevó a cabo un experimento para probar esta hipótesis; el test piloto dio evidencias en apoyo de la misma, pero el test confirmatorio no. Es cierto que Honorton introdujo ciertos cambios en el estudio confirmatorio, que podrían explicar la falla. De todos modos, el tema parece merecer mayor estudio.

La presente investigación tuvo por finalidad estudiar el efecto de la intensidad de la asociación sobre la memoria y, lo que es más importante, sobre la actuación concurrente de la ESP. En otras palabras, el propósito del test fue el de trabajar con la memoria introduciendo dos tipos de pares de palabras: uno de ellos con asociación de escasa intensidad entre las dos palabras, y otro con gran intensidad de asociación. Lo que más interesaba era ver si la ESP operaba de manera diferente entre los dos tipos de palabras asociadas según que la memoria en cada ensayo fuera exacta o falsa.

MATERIALES.- Se preparó una lista de 20 pares de palabras asociadas, 10 con fuerte asociación y 10 con débil asociación. Cada par estaba formado por: un trígama (sigla de tres letras, bien conocida, por ejemplo: FBI, USA, etc.), a la izquierda, y una palabra con significado, a la derecha. Esta última se elegía de manera tal que, tuviera relación con la sigla correspondiente para formar pares con fuerte asociación, o que no tuviera nada que ver con ella, para formar pares con débil asociación. La mayor o menor asociación se determinó previamente mediante un test realizado con 10 estudiantes secundarios, que actuaron como jueces. Por ejemplo: FBI - crimen (fuerte asociación); USA - pez (débil asociación).

PROCEDIMIENTO.- Con la misma lista se hicieron dos pruebas: la de memoria y la de ESP. Para la primera, se daba la lista al sujeto para aprenderla de memoria durante 60 segundos. La prueba de ESP se hacía simultáneamente con la de memoria. Para ello, el sujeto tenía una planilla de respuestas en la cual, frente a cada sigla, había dos espacios en blanco; en uno de los dos debía escribir la palabra que recordaba asociada a la primera, y la elección correcta del espacio (izquierdo o derecho) se consideraba un acierto de ESP.

El modo de ESP adoptado fue el de clarividencia. La hoja objetivo se encerraba en un sobre de manila opaco, y la planilla de respuestas se adhería al exterior del mismo. La planilla de objetivos, oculta en el sobre, era similar a la de respuestas, con una columna de siglas y dos frente a ella, pero en una de estas dos estaba escrita la palabra asociada con la sigla. La columna en que se escribía esta palabra (izquierda o derecha) era elegida al azar mediante secuencias de números aleatorios obtenidos por computadora. Si el sujeto no lograba recordar la palabra asociada, debía de todos modos intentar una adivinación por ESP marcando uno de los dos espacios en blanco donde debía estar dicha palabra. Se realizaron dos series, con 20 sujetos diferentes cada una.

ANALISIS.- Los datos estaban divididos en dos grupos: fuerte y débil asociación. Dentro de cada grupo se determinó si había obrado la ESP de manera diferente según que en cada ensayo la memoria fuese exacta o falsa. Se utilizó el test de Wilcoxon con probabilidad a dos colas. La evidencia general de psi se analizó por el método de la CR. Para el análisis de los datos combinados, se utilizó el m test de Wilcoxon Z.

La tabla 1 da los resultados generales de ESP en las dos series. Cada sujeto completo 20 ensayos. $p = 1/2$ por ensayo. Promedio general 11 aciertos por juego. con una CR =2.00 para la primera serie. La segunda serie promedio 9.05, algo menor a la esperada por azar (azar igual a 10 por juego), da un psi-missing marginalmente significativo (CR = 1,90).

La tabla 2. da los resultados de la interaccion entre memoria exacta y falsa con los aciertos de ESP. La primera serie dio en Aciertos con memoria correcta un valor significativo $Z = 2,65$ $p < .01$. Con memoria falsa, un psi-missing aunque no significativo, y la diferencia un $Z = 2.01$ con $p < .05$ que no es significativo.

La segunda serie los resultados se ajustan a un patron diferente. los promedios estan mas del lado de un psi-missing, aciertos con memoria falsa, $Z = 1,98$ aunque no significativo. Los otros valores son aleatorios.

Los resultados combinados de las dos series, en cuanto concierne al analisis de memoria falsa y exacta, siguen el patron esperado, psi-hitting para aciertos con memoria exacta, promedio 10.71, y psi-missing para esp con memoria falsa, promedio 8,64 esta ultima marginalmente significativa con una $p < .05$ $Z = 2.22$. La diferencia es significativa $Z = 2.54$. De modo que los resultados combinados de las dos series, asi como su evidencia individual, apoyan nuestros hallazgos an-

TABLA 1
PUNTAJES GENERALES DE ESP EN LAS DOS SERIES

	Serie 1	Serie 2
Número de sujetos	20	20
Ensayos	400	400
Aciertos	220	181
Desvío	+20	-19
Promedio	11.00	9.05
CR	2.00*	1.90

* $p < .05$

teriores, en cuanto los ensayos con memoria exacta dieron lugar a aciertos psi, y los ensayos con memoria falsa dieron lugar a yerros psi.

La tabla 3 da los resultados de la interacción entre memoria y ESP con respecto a la mayor o menor asociación entre los pares de palabras. Cada sujeto tuvo que hacer ESP sobre la misma cantidad de pares con fuerte que con débil asociación (diez en cada caso). En la primera serie los sujetos recordaron más ítems con fuerte asociación que con débil asociación. Promedio de recuerdos para fuerte asociación: 8,5 Promedio para débil asociación: 6,7 Tal diferencia es esperada según la teoría general del aprendizaje, y en esta forma hemos obtenido éxito en la manipulación de la variable experimental.

La segunda serie mostró resultados similares, promedio 7,1 en ítems con memoria exacta en fuerte asociación y Promedio: 4,35 en categoría de débil asociación.

En la primera serie, no hay casi diferencia entre aciertos totales de débil asociación y fuerte asociación. (109 vs 111). Lo mismo en la segunda serie (94 contra 87). sin diferencia significativa entre las dos. La diferencia entre memoria correcta y memoria falsa y ESP en la alta asociación, es aleatoria, en cambio en Memoria y ESP en la baja asociación, da una $Z = 2,74$ significativa para memoria correcta, y un psi-missing no significativa para ESP y memoria falsa. La diferencia entre ambas de: $Z = 2,52$ con $p = .05$

En la segunda serie, los ensayos con memoria falsa, en débil asociación dieron un psi-missing significativa $Z = 2,90$ $p = .01$ y la diferencia fue también significativa $Z = 2,78$ $p = .01$

Un efecto similar se encuentra al unir ambas series. los valores con ESP y alta asociación siguen siendo aleatorios, pero los con baja asociación aumentan su significación, ESP y memoria correcta $Z = 2,60$; ESP y memoria falsa $Z = 2,93$ y la diferencia $Z = 3,02$ todos con un $p = .01$

TABLA 2

PUNTAJES DE ESP EN RELACION CON LOS ENSAYOS DE MEMORIA EXACTA Y FALSA

	memoria exacta	memoria falsa
Serie 1		
Ensayos	307	93
Aciertos	176	44
Desvío	+22.5	-2.5
Promedio	11.46	9.46
Wilcoxon Z	2.65**	n.s.
	Z dif = 2.01*	
Serie 2		
Ensayos	229	171
Aciertos	111	70
Desvío	-3.5	-15.5
Promedio	9.69	8.19
Wilcoxon Z	n.s.	1.98*
	Z dif = 2.01*	
Series combinadas		
Ensayos	536	264
Aciertos	287	114
De fo	+19	-18
Promedio	10.71	8.64
Wilcoxon Z	1.83	2.22*
	Z dif = 2.54*	

* p < .05

** p < .01

TABLA 3

INTERACCION ESP-MEMORIA EN RELACION CON LA INTENSIDAD DE ASOCIACION DE LOS ITEMS

	Asociación fuerte memoria exacta	Asociación débil memoria exacta	memoria falsa	memoria exacta	memoria falsa
Serie 1					
Ensayos	173	27	134	66	66
Aciertos	92	17	84	27	27
Desvío	+5.5	+3.5	+17	-6	-6
Promedio	10.63	12.59	12.54	8.18	8.18
Wilcoxon Z	2.74**
			Z dif = 2.52*		
Serie 2					
Ensayos	142	58	87	113	113
Aciertos	64	30	47	40	40
Desvío	-7	+1	+3.5	-16.5	-16.5
Promedio	9.01	10.34	10.80	7.08	7.08
Wilcoxon Z	2.90**	2.90**
			Z dif = 2.78**		
Series combinadas					
Ensayos	315	85	221	179	179
Aciertos	156	47	131	67	67
Desvío	-1.5	+4.5	+20.5	-22.5	-22.5
Promedio	9.90	11.06	11.85	7.49	7.49
Wilcoxon Z	2.60**	2.93**	2.93**
			Z dif = 3.02**		

DISCUSION.

Los resultados expuestos concuerdan en general con nuestros trabajos anteriores: se halló que la ESP funciona de manera diferente en los ítems con memoria exacta que con memoria falsa. La observación hecha en el estudio anterior, de que los ítems con memoria exacta también tendían a resultar acertados en la adivinación por ESP, quedó parcialmente sustentada por los hallazgos presentes. En la primera serie obtuvimos *psi*-*Hitting* entre ESP y memoria exacta en forma significativa, mientras que en la segunda fue *psi*-*missing* en ESP y memoria falsa. Los datos combinados ponen de manifiesto más claramente esta diferencia.

El otro hallazgo se refiere al papel de la intensidad de asociación entre los pares de palabras que formaban la lista de aprendizaje. Los sujetos tendían en general a recordar mejor las palabras que estaban fuertemente asociadas con la sigla de tres letras, que las que estaban débilmente asociadas a ella.

Mayor interés ofrece la interacción entre ESP y memoria e los pares de mayor y menor asociación. En el número total de aciertos de ESP, no hubo diferencia significativa entre los dos grupos, mientras que en los pares con menor asociación tuvo mayor magnitud la interacción de la ESP con la exactitud falsedad de la memoria.

De acuerdo a los resultados de este experimento, la interacción de la ESP y la memoria parece ser más pronunciada en el caso de material difícil de recordar (pares de palabras con menor asociación) que con material más fácil de recordar (pares de palabras con mayor asociación). Esto es interesante desde el punto de vista de la teoría de Roll sobre las huellas de la memoria, y el estudio experimental de Honorton a que nos hemos referido. Si bien de la hipótesis de Roll podemos deducir que el material con menor asociación facilitaría los aciertos de ESP más que el material con mayor asociación, el estudio de Honorton da apoyo sólo parcial a esa hipótesis. Sin embargo, podría formularse otra interpretación de los resultados desde el punto de vista psicológico, a saber: el material relativamente difícil tiende a aumentar la atención y motivación de los sujetos, y en la misma medida facilita

el funcionamiento de la ESP. En concordancia, los mayores aciertos en el material con menor asociación, observados por Honorton en su test piloto, al menos, podrían ser explicados por un estado psicológico más favorable.

La presente investigación, empero, ilumina un punto de vista diferente: el material difícil de recordar tiende a hacer surgir de modo más fidedigno, la interacción entre el acierto de ESP y el acierto de memoria. Además, se halló que la ESP funciona positivamente con los items de ese material recordados exactamente, y negativamente con los recordados mal. Por vía de contraste, el material fácil de recordar no presenta esa diferencia significativa en la proporción de aciertos de ESP entre sus items recordados exactamente y los recordados mal, ni en los puntajes individuales ni en los datos combinados.

A pesar de no haberse intentado este estudio como prueba directa de la teoría de Roll ni como repetición del experimento de Honorton, ofrece sin embargo cierto apoyo a la presunción de dichos autores, y la amplía. Hay ciertas variables incontroladas en este experimento. Por ejemplo: hubiera sido deseable establecer un riguroso control sobre la intensidad de la asociación entre los pares de palabras, eligiéndolos según las normas en uso, y especificar la atmósfera psicológica necesaria para examinar convenientemente tanto la memoria como la ESP. Los autores esperan proseguir estos y otros aspectos de la investigación, antes de ofrecer conclusiones definitivas.

VISION PARAPSIKOLÓGICA DE LOS COLORES

Por Yvonne Duplessis. Paris.

Ed. Epi. 1974. 159 pág.

Libros

Yvonne Duplessis publicó su primer libro en 1950; trataba sobre surrealismo y alcanzó su décima edición en 1973; fue traducido a ocho idiomas. Escribió su tesis doctoral, en la Sorbona, sobre "Sensaciones de Color No-Visuales" (fenómenos psicológicos). En su último libro extiende sus investigaciones anteriores en el campo de la visión parapsíquica de los colores. Comienza con una breve historia de la parapsicología como ciencia. Dedicó tres cortos capítulos al "triunfo del método estadístico", con especial mención de los trabajos del Dr. Rhine.

La segunda parte de su libro se refiere a los estudios psicológicos sobre reconocimiento de los colores a través de otros sentidos que la vista, tales como audición coloreada, sensaciones asociadas al color, sueños en colores, y experiencias relacionadas con estímulos químicos, drogas y alcohol.

La tercera parte, sobre experiencias parapsicológicas del color, comienza con una descripción de estudios de transmisión "telepática" de los colores (experimentos de Warcollier, de Jacques Berthaux con sujetos ciegos). Se mencionan también los experimentos de clarividencia de colores de M.K. Perot, los de Ryzl y Pratt con Stepanek como sujeto. En las conclusiones, se exponen las teorías que tratan de explicar los resultados de los experimentos.

La cuarta parte del libro se titula "Más allá de la Parapsicología", y trata sobre fenómenos tales como el aura y el ectoplasma, tratando de explicarlos. Menciona los estudios de Jules Romain con sujetos hipnotizados y ciegos, y también los estudios de visión paróptica realizados en la Unión Soviética con la sujeto Rosa Kuleshova. Señala algunas de las dificultades que presentan tales experimentos.

recientes

LOS FENÓMENOS PARAPSIKOLÓGICOS - PSI EN EL LABORATORIO. Por Enrique Novillo Pauli.

Este es un manual serio y completo sobre la parapsicología - así lo atestiguan nada menos que J. B. Rhine, quien califica al autor de "compañero de trabajo" que informa sobre los métodos fundamentales para la investigación en ese campo científico. A lo largo de los capítulos, el autor describe minuciosamente las técnicas utilizadas para la investigación de los distintos fenómenos e incluye el detalle de los resultados, en forma que prácticamente las experiencias quedan íntegramente al alcance del lector, para el aprendizaje, estudio y análisis. Por todo ello, la obra de Novillo Pauli pasará a convertirse en referencia indispensable para los estudiosos del tema de habla española. (ED. KÁPELUSZ). 319 pp. y 21 tablas. \$ 482,90

A continuación la Dra. Duplouis describe sus propios experimentos sobre "visión paróptica", es decir, la sensación de color experimentada a través de la piel de las manos y del rostro. El propósito de esos experimentos era estudiar el efecto que las variaciones de la luz y del color de fondo ejercen sobre la percepción de los colores.

Con un glosario de los términos utilizados y una bibliografía, termina este librito, conciso y bien escrito, de lectura amena e interesante, que ofrece al investigador serio adecuadas referencias para profundizar el estudio de la materia. Este libro puede ser útil como introducción al estudio de la visión paranormal de los colores.

Resumen del comentario de Katharine M. Banham publicado en el "Journal of Parapsychology", Vol. 39 N° 1, marzo 1975.

SUGERENCIAS PARA EXPERIMENTOS DE ESP. Es importante en toda investigación experimental llevar un correcto registro de los resultados experimentales.

Una condición muy importante es la de aleatorizar los objetivos que se quieren utilizar en el experimento. No debe dejarse nada a la libre decisión o elección espontánea.

Si Ud. va a trabajar con un sujeto cuyas aptitudes desea poner a prueba, debe adaptar la técnica de la investigación a las modalidades o "gustos" del sujeto, sin por eso perder el control de la investigación. El poder hacerlo depende de la capacidad e imaginación del experimentador.

Debe lograrse una buena relación afectiva entre el experimentador y el sujeto, sin la cual difícilmente se lograrán resultados positivos en ESP.

El experimento debe planearse rigurosamente, sin que se deban introducir modificaciones en el transcurso del mismo, ya que ello producirá en el sujeto desorientación, y falta de confianza, lo cual repercutirá en los resultados esperados.

Radiofónicas

El miércoles 1 de Octubre fué entrevistado en la Radio Ciudad de Buenos Aires, en el espacio GENTE DE BUENOS AIRES, el prof. Naum Kreiman. Participó de la entrevista el prof. Modesto Montechia. El Prof. Kreiman se refirió en algo más de media hora, a los aspectos científicos de la Parapsicología,

y a las tergiversaciones de que es objeto por personas no idoneas, que la utilizan para una explotación de la credulidad pública.

- CLUB DE CIENCIAS -

El Instituto Argentino de Parapsicología, colaboró con alumnos del Colegio San Agustín, de la Capital Federal, en la feria de ciencias, facilitando material informativo e ilustrativo. Los alumnos fueron asesorados en el I.A.P. por el Dr. Yayne y el Sr. Urcaray.

Entre los días 15 a 17 de Agosto se realizó en el IAP una reunión de confraternización entre miembros del IAP, del Instituto Rosarino de Parapsicología, Instituto Santafesino de Parapsicología, y Soc. de Investigaciones parapsicológicas de Córdoba. Participaron entre otros, Julio C. Di Liscia, J. Ricardo Musso, Roberto A. Ferrari, Enrique Draier, Gladys Draier, Eduardo Huertas.

Intercambiaron ideas sobre investigaciones e informaron mutuamente de experimentos de ESP llevados a cabo y en vías de realización. La reunión se llevó a cabo en la sede del Instituto Argentino de Parapsicología.

CUADERNOS DE PARAPSIKOLOGIA. Director: NAUM KREIMAN.
La más alta cátedra periodística
de Parapsicología en Argentina

COMPETICION DE ESP EN ESCOCIA

En Escocia se ha organizado una competición para demostrar fenómenos tales como levitación, viaje astral y psicokinesia. La prueba de levitación consiste en elevarse del suelo, sin ayuda física, por lo menos seis pulgadas, permaneciendo así como mínimo dos segundos. Para la prueba de viaje astral, el participante debe retirarse a una habitación contigua, y desde allí proyectarse, en el término de quince minutos, a la sala de examen, donde tendrá que mover un vaso de vino para demostrar que está ahí. La prueba de psicokinesia consiste en hacer detener, retrasar o adelantar un reloj de bolsillo colocado a 40 pulgadas de distancia.

El ganador (o los ganadores) permanecerán una semana en Londres, y durante su estadía serán estudiados por la Sociedad de Investigaciones Psíquicas.

NUEVA PUBLICACION DE PARAPSICOLOGIA

Con fecha marzo de 1975, apareció el N° 1 de la revista "ESP2 dirigida por Piero Cassoli y publicada en Milán (Italia). Es una revista que se destaca por su buena presentación; se halla bien ilustrada y su contenido pone los conocimientos parapsicológicos al alcance del público en general.

TEMAS PARAPSICOLOGICOS EN LA REUNION ANUAL DE LA ASOCIACION AMERICANA PARA EL PROGRESO DE LA CIENCIA

La reunión anual de la Asociación Americana para el Progreso de la Ciencia tuvo lugar del 26 al 30 de junio del corriente año en la ciudad de Nueva York, y uno de los simposios de que constaba dicha reunión trataba sobre la aplicación de los hallazgos de la parapsicología a la vida real. Se expusieron las dificultades teóricas y prácticas de la investigación en este campo, y se describieron los aspectos de posible aplicación práctica; finalmente, se desarrolló el concepto de enseñanza de capacidades psíquicas, tocando los aspectos ético y práctico del mismo.

El 21 de febrero de 1975 falleció, a la edad de 85 años, el Dr.S.G.Soal, eminente investigador parapsicológico.

Fue presidente de la Sociedad de Investigaciones Psíquicas, de Londres; llevó a cabo importantes experimentos parapsicológicos, publicados en diversos libros, entre ellos: "Modern Experiments in Telepathy" (1954), en colaboración con F.Bateman; en esta obra expuso los famosos experimentos realizados con Basil Shackleton y Gloria Stewart. Otros trabajos del Dr. Soal fueron publicados en los Proceedings de la Sociedad de Investigaciones Psíquicas.

PARAPSIKOLOGOS NORTEAMERICANOS SOLICITAN UNA INVESTIGACION

A principios de este año, el profesor Eduardo Naumov, de Moscú, fue detenido y sentenciado a prisión y trabajos forzados.

El "Journal of Parapsychology" ha dirigido al Ministerio de Relaciones Exteriores de la Unión Soviética, a través de la embajada soviética en Washington, una nota en que solicita el nombramiento de una comisión encargada de investigar si el caso del profesor Naumov no constituye un ataque indirecto a la actividad parapsicológica.

REVUE METAPSYCHIQUE PARAPSYCHOLOGIE

Después de más de cincuenta años de aparición, interrumpida en ocasiones por breve tiempo, dejó de publicarse, por dificultades financieras, la más importante revista francesa de parapsicología.

ARGENTINA

29

INSTITUCIONES PARAPSICOLÓGICAS DE ARGENTINA

INSTITUTO DE PARAPSICOLOGIA, Director: NAUM KREIMAN. Uruguay 229, piso 6, Of.26. BUENOS AIRES. ARGENTINA.

CUADERNOS DE PARAPSICOLOGIA. Director: NAUM KREIMAN. Dirección postal: Ramón Lista 868. Villa Sarmiento - HAEDO. Prov. de Buenos Aires. ARGENTINA.

INSTITUTO SANTAFESINO DE PARAPSICOLOGIA. Calle Cándido Dujato N° 2960. SANTA FE. Prov.de Santa Fe. ARGENTINA. Director: ROBERTO A.FERRARI.

SOCIEDAD DE ESTUDIOS PARAPSICOLÓGICOS. Tucumán 38. CORDOBA. Prov.de Córdoba. ARGENTINA. Presidente: JULIO C.DI LISCIA.

INSTITUTO ARGENTINO DE PARAPSICOLOGIA. Viamonte 752. Piso 3. BUENOS AIRES. ARGENTINA. Presidente: NAUM KREIMAN.

INSTITUTO DE PARAPSICOLOGIA DE LA UNIVERSIDAD CATOLICA DE CORDOBA. Trejo 323. CORDOBA. Prov.de Córdoba. ARGENTINA. Director: Lic.ENRIQUE NOVILLO PAULI S.J.

LABORATORIO PARAPSICOLÓGICO JUJEÑO. Jorge Newbery 830. SAN SALVADOR DE JUJUY. Prov.de Jujuy. ARGENTINA. Director: JUAN CARLOS ESTOPIÑAN. Secretario General: ALEJANDRO MALOD.

INSTITUTO ROSARINO DE PARAPSICOLOGIA. Santa Fe 1780. ROSARIO. Prov.de Santa Fe. ARGENTINA. Director: J.RICARDO MUSSO y MIRTHA GRANEROS.

Chile

LABORATORIO DE INVESTIGACIONES PARAPSICOLÓGICAS. UNIVERSIDAD DE CHILE. ESCUELA DE MEDICINA. Director: Dr.BRENIO ONETTO BACHLER. Casilla de Correo 13898. Correo 21. SANTIAGO. CHI: E.