

CUADERNOS DE PARAPSICOLOGIA
REGISTRO NACIONAL DE LA PROP. INTELECTUAL N. 856036

DIRECTOR: NAUM KRILMAN
SECRETARIA DE REDACCIÓN: DORA IVNICKY

RAMON LISTA 868 BUENOS AIRES TELEFONO
VILLA SARRIENTO ARGENTINA 658-4495
VOLUMEN I MAYO - JUNIO 1965 NÚMERO 10

UN TEST DE GESP CON MOTIVOS MUSICALES

POR H. H. J. KEIL. (1)

INTRODUCCIÓN

EN EL JOURNAL OF PARAPSYCHOLOGY DE 1935 Y EN EL PARAPSYCHOLOGY BULLETIN DE 1948, APARECIERON BREVES INFORMES SOBRE EXPERIMENTOS DE ESP CON MÚSICA, REALIZADOS POR R. SHULMAN (8) Y R.W. GEORGE (1). A CAUSA DE LA BREVEDAD DE ESOS INFORMES, Y DE NO HABER SIDO PRESENTADOS POR LOS PROPIOS EXPERIMENTADORES, ES IMPOSIBLE EVALUAR CORRECTAMENTE ESOS PRIMEROS ESTUDIOS. DE TODAS MANERAS, LLAMA LA ATENCIÓN QUE NO SE HAYAN HECHO NUEVAS INVESTIGACIONES SOBRE LA UTILIZACIÓN DE SONIDOS COMO OBJETIVOS.

EL PRESENTE ESTUDIO NO TIENE POR OBJETO COMPARAR LOS ESTÍMULOS AUDITIVOS CON LOS VISUALES, SINO AVERIGUAR SI LOS FACTORES PSICOLÓGICOS QUE PARECEN SER FAVORABLES EN LOS TESTS MUSICALES, COADYUVARÁN TAMBIÉN EN LOS PROCESOS PARAPSICOLÓGICOS. ES DIFÍCIL DEFINIR O AUN DESCRIBIR ADECUADAMENTE LAS VARIABLES PSICOLÓGICAS EN LA APRECIACIÓN MUSICAL, PERO ALGUNOS TÉRMINOS COMO "INTENSO", MUY PERSONAL Y A VECES ALTAMENTE EMOCIONAL", PODRÍAN QUIZÁ HALLAR ACUERDO ENTRE LA MAYORÍA DE LOS QUE DE ALGUNA MANERA SE INTERESAN EN LA MÚSICA. ES PROBABLE QUE ESA CLASE DE EXPERIENCIA RESULTE ADECUADA PARA TESTS DE GESP.

EN UN CONTESTO MÁS AMPLIO, LA EXPLORACIÓN DEL EMPLEO DE OBJETIVOS MUSICALES QUE AQUÍ SE RELATA, FUÉ REALIZADO

CON LA ESPERANZA DE INTRODUCIR UNA VARIABLE RELATIVAMENTE FUERTE, QUE PODRIAMOS LLAMAR "INTERVENCIÓN PERSONAL DEL SUJETO EN LA VARIABLE OBJETIVO". TAL VARIABLE DEBE PERMANECER ESTABLE DURANTE UN PERÍODO DE TIEMPO. TAMBIÉN ES POSIBLE QUE A CAUSA DE SU CARACTER RELATIVAMENTE CONSTANTE O INTENSAMENTE PERSONAL, SUS EFECTOS PUEDAN APARECER A PESAR DE LAS VARIACIONES EN LA RELACIÓN ENTRE SUJETO Y EXPERIMENTADOR. EN EL TRABAJO DE QUE PRESENTAMOS AQUÍ, EL PROCEDIMIENTO REDUJO CONSIDERABLEMENTE EL CONTACTO HABITUAL ENTRE SUJETO Y EXPERIMENTADOR. SI LA MÚSICA EN ESOS CASOS PRODUCE UNA INFLUENCIA MÁS DOMINANTE Y ESTABLE QUE LA DE LA RELACIÓN ENTRE EXPERIMENTADOR Y SUJETO, ES POSIBLE ENTONCES QUE LOS TESTS CON MÚSICA SEA MÁS FACILMENTE REPETIBLE QUE OTROS. UN PEQUEÑO PROGRESO EN TAL SENTIDO PODRÍA INDUCIR A LOS CIENTÍFICOS ESCÉPTICOS PERO INTERESADOS EN EL TEMA, A EMPRENDER INVESTIGACIONES PARAPSIKOLÓGICAS.

INTERESABA TAMBIÉN EN RELACIÓN CON OTRAS INVESTIGACIONES, AVERIGUAR SI LA INTRODUCCIÓN DE OBJETIVOS INDIVIDUALES ESPECIALES (PIEZAS DE MÚSICA PREDILECTAS) PODRÍA CONDUcir A UNA BUENA DEMOSTRACIÓN DE GESP.

PROCEDIMIENTO

DESPUÉS DE NUEVOS JUEGOS EXPLORATORIOS DE 25 ENSAYOS CADA UNO, BAJO CONTROLES PROBABLEMENTE SUFICIENTES PARA EXCLUIR TODO JUICIO SENORIAL, Y LUEGO DE ALGUNAS INVESTIGACIONES INTERMEDIAS PARA APRECIAR LA CONVENIENCIA DE INTRODUCIR MODIFICACIONES, SE ADOPTÓ EL SIGUIENTE PROCEDIMIENTO:

DE UN GRUPO DE ESTUDIANTES DE PSICOLOGÍA, SE ELIGIERON AQUELLOS QUE MANIFESTARON VIVO INTERÉS EN LA MÚSICA, Y PARA QUIENES ÉSTA TENÍA GRAN SIGNIFICADO PERSONAL. SE LES PIDIÓ QUE SELECCIONARAN SUS CINCO PIEZAS MUSICALES PREDILECTAS, O LAS QUE TUVIERAN MAYOR IMPORTANCIA PERSONAL PARA ELLOS. NO SE INTENTÓ DISTINGUIR ENTRE LAS MÁS PREFERIDAS Y LAS MÁS SIGNIFICATIVAS O IMPORTANTES. SI LOS SUJETOS TENÍAN DIFICULTAD EN ELEGIR CINCO DE ENTRE UN GRAN NÚMERO DE PIEZAS FAVORITAS, SE LES PEDÍA QUE SELECCIONARAN LAS QUE CONSIDERABAN MÁS DIFERENTES O MÁS CONTRASTANTES ENTRE SÍ. LUEGO SE LES SOLICITABA QUE, DE CADA UNA DE ESAS CINCO COMPOSICIONES, ELIGIERAN EL TROZO, DE UN MINUTO DE DURACIÓN,

QUE LES PARECIERA MÁS REPRESENTATIVO, SIGNIFICATIVO E IMPORTANTE.

ESOS TROZOS ERAN TOCADOS Y GRABADOS EN CINTA MAGNÉTICA. LA MAYORÍA DE LOS SUJETOS APORTARON SUS PROPIOS REGISTROS. LAS SELECCIONES MUSICALES IBAN SEPARADAS EN LA GRABACIÓN POR UN INTERVALO DE UNOS 10 SEGUNDOS ENTRE UNA Y OTRA (CONTANDO DESDE UNO HASTA 10) Y UN CORTO TÍTULO HABLADO QUE PRECEDÍA CADA PIEZA MUSICAL.

DE ACUERDO A SU ANTERIOR PARTICIPACIÓN, CONOCIMIENTOS, ETC. SE DABA A LOS SUJETOS UNA INTRODUCCIÓN A LA INVESTIGACIÓN PARAFSICOLÓGICA, INDICANDO QUE ESE TEST CON MÚSICA PARECÍA TENER MUY BUENAS PROBABILIDADES DE PRODUCIR ELEVADOS RESULTADOS DE GESP.

PREVIO A LA PRIMERA SESIÓN EXPERIMENTAL, SE HACÍA ESCUCHAR A CADA SUJETO LOS CINCO TROZOS GRABADOS, EN LAS SESIONES SIGUIENTES, LOS SUJETOS PODÍAN VOLVER A ESCUCHAR SUS SELECCIONES ANTES DEL EXPERIMENTO, SI ASÍ LO DESEABAN.

DURANTE EL TEST, EL SUJETO SE UBICABA EN LA SALA (203-C) DEL LABORATORIO DE PARAFSICOLOGÍA DE LA UNIVERSIDAD DUKE. ESTABA PROVISTO DE UNA HOJA DE REGISTRO COMÚN PARA TEST DE ESP, UN LÁPIZ, UNA CHICHARRA, UN RELOJ PULSERA (CON SEGUNDERO GRANDE), Y UNA HOJA DE PAPEL CON LOS CINCO CORTOS TÍTULOS DE LOS TROZOS MUSICALES, IMPRESOS DE MANERA DE EVITAR UNA PREFERENCIA CON RESPECTO A LA POSICIÓN DE CUALQUIERA DE LOS CINCO ESTÍMULOS.

EL EXPERIMENTADOR SE SITUABA EN LA BIBLIOTECA DEL LABORATORIO DE PARAFSICOLOGÍA, A UNAS TRES SALAS DE DISTANCIA DE LA QUE OCUPABA EL SUJETO. LA PUERTA DE LA SALA DONDE SE HALLABA EL SUJETO, ESTABA CERRADA. EL CAMINO MÁS CORTO ENTRE ESTA SALA Y LA BIBLIOTECA ERA CERCA DE 18 METROS. DESDE LA BIBLIOTECA NO SE VEÍA LA PUERTA DE LA SALA DEL SUJETO. AL PRESIONAR EL SUJETO LA CHICHARRA, EL EXPERIMENTADOR OÍA EN LA BIBLIOTECA UN ZUMBIDO. EN CAMBIO ÉSTE NO PODÍA ENVIAR NINGUNA SEÑAL AL SUJETO.

EL EXPERIMENTADOR PODÍA VER A CUALQUIERA QUE ENTRASE EN LA BIBLIOTECA, Y, AUNQUE NO TENÍA LA ABSOLUTA CERTEZA DE QUE EL SUJETO PERMANECÍA EN SU SALA, HUBIERA NOTADO EN-

SEGUIDA CUAL QUIER INTERRUCCIÓN EN LAS SEÑALES QUE ÉSTE DEBÍA TRANSMITIR. ES EXTREMADAMENTE IMPROBABLE QUE CUALQUIERA DE LOS SUJETOS HUBIERA ABANDONADO LA SALA DURANTE EL EXPERIMENTO, PERO ES MÁS IMPROBABLE QUE UN SUJETO PUDIERA OBTENER INFORMACIÓN ALGUNA SOBRE EL OBJETIVO, SIN SER VISTO POR EL EXPERIMENTADOR.

DURANTE EL TEST, EL EXPERIMENTADOR ESCUCHABA LAS PIEZAS DE MÚSICA A TRAVÉS DE AUDÍFONOS CONECTADOS AL MICRÓFONO EXTERIOR DEL GRABADOR, EL CUAL ESTABA CONSTRUÍDO DE TAL MANERA QUE AL CONECTAR EL MICRÓFONO EXTERIOR SE DESCONECTABA EL INTERIOR.

EN ESTAS CIRCUNSTANCIAS TRES PERSONAS CONTROLARON LA AUDIBILIDAD DE LOS OBJETIVOS, Y NINGUNA DE ELLAS PUDO OIR NADA, SALVO QUE ESTUVIESE A MENOS DE DOS PIES DE DISTANCIA DEL EXPERIMENTADOR, Y TOCANDO LA MÚSICA AL VOLUMEN MÁXIMO.

PREVIAMENTE A CADA SESIÓN, EL EXPERIMENTADOR ELEGIÓ EL ORDEN DE LOS OBJETIVOS MEDIANTE UNA TABLA DE NÚMEROS ALEATORIOS (5) POR UN PROCEDIMIENTO STANDARD. LOS NÚMEROS QUE DETERMINABAN LA ENTRADA EN LA TABLA DE NÚMEROS ALEATORIOS SE INDICABAN EN LA HOJA DE REGISTRO DEL EXPERIMENTADOR PERO NO EN LA DEL SUJETO.

CADA SESIÓN CONSTABA GENERALMENTE DE UN JUEGO DE 25 ENSAYOS. EL SUJETO DEBÍA INICIAR EL PRIMER ENSAYO APRETANDO DOS VECES LA CHICHARRA. SE LE EXPLICÓ QUE ESE DOBLE ZUMBIDO ERA LA SEÑAL PARA QUE EL EXPERIMENTADOR TOCARA Y ESCUCHARA EL PRIMER TROZO MUSICAL DE UN MINUTO DE DURACIÓN. TAMBIÉN SE LE DIJO QUE DURANTE LOS SIGUIENTES 30 A 60 SEGUNDOS ÉL DEBÍA TRATAR DE "SENTIR" QUÉ MÚSICA SE ESTABA TOCANDO; PERO SI FUERA NECESARIO, DEBÍA FORMULAR SU ADIVINACIÓN AUNQUE NO ESTUVIESE SEGURO. EL SUJETO PODÍA PEDIR QUE CESARA LA MÚSICA DESPUÉS DE 30 SEGUNDOS, SI "SENTÍA" QUE NO ERA ÚTIL PROLONGARLA MÁS TIEMPO.

EL SUJETO DEBÍA SEÑALAR QUE YA HABÍA FORMULADO SU DECISIÓN, MEDIANTE UN SOLO ZUMBIDO, DADO 30 A 60 SEGUNDOS DESPUÉS DEL DOBLE ZUMBIDO INICIAL; ES DECIR, QUE CADA TROZO MUSICAL ERA TOCADO ENTRE 30 Y 60 SEGUNDOS, DE ACUERDO A LA SEÑAL TRANSMITIDA POR EL SUJETO.

CUADERNO DE PARANISOLDRÍA

Se le enseñó también al sujeto que debía esperar algún tiempo prepararse cada trozo musical, esto es, debía esperar quince segundos desde la señal de un número hasta la próxima señal de los números que marcaba la iniciación del siguiente ensayo, durante esos 15 segundos debía escribir brevemente el nombre de la música que constituía su respuesta en la hoja de registro.

Una vez que el sujeto hubo comprendido claramente las instrucciones, debía esperar medio minuto antes de dar su señal para el primer ensayo, para dar tiempo al experimentador a llegar a la biblioteca y prepararse el primer objetivo musical.

El experimentador empleaba el contador del grabador para hallar el primer objetivo (de acuerdo a la secuencia de números elegida al azar), y emitía la señal de comenzar. Tocaba la música elegida y la escuchaba con una actitud no indiferente ni exaltada, en la medida en que esto puede ser juzgado introspectivamente. Al comenzar el ensayo anotaba brevemente el nombre de la música tocada, en la hoja de registro de GESP, señalando el correspondiente número aleatorio.

Apenas recibía la señal de haber finalizado el primer ensayo, el experimentador disponía el grabador para tocar el trozo musical siguiente de acuerdo a la tabla de números al azar.

Al terminar cada sesión de 25 ensayos, el experimentador iba con su hoja de registro a la sala del sujeto, y pasaba las tres vestas de la hoja de éste a su lista de objetivos. Este pase y el recuento de los aciertos se hacían en presencia del sujeto, quién controlaba la operación.

Si en una sesión el sujeto obtenía pocos aciertos directos y muchos en el desplazamiento hacia atrás, en la sesión siguiente se aumentaba el intervalo entre los ensayos de 15 segundos a 20 segundos.

El experimento se dividía en una sección pre-experimental y el experimento propiamente dicho. Antes de comenzar el test formal (terminado el pre-test) se fijó en 20 el número de juegos a realizar. La hipótesis de la GESP debía

SER PROBADA EN BASE A LOS ACIERTOS DIRECTOS ÚNICAMENTE. NO OBSTANTE, AUNQUE SE ESPERABA UN DESVÍO POSITIVO, NO SE ESPECIFICÓ EL TEST.

LA DECISIÓN DE EFECTUAR ANÁLISIS ADICIONALES SE TOMÓ EN BASE A LOS RESULTADOS DEL PRE-TEST.

RESULTADOS

EN EL PRE-TEST SE DEBÍA HACER Y ANALIZAR 10 JUEGOS COMPLETOS. (3,6) PERO DEBIDO A FALLAS TÉCNICAS EN LA CHICARRA EN DOS OPORTUNIDADES, SÓLO SE COMPLETARON 8 JUEGOS. EN DOS SESIONES POSTERIORES, SE HICIERON 17 Y 21 ENSAYOS RESPECTIVAMENTE, DE MODO QUE ENTRE AMBAS EQUIVALÍAN A UN JUEGO MÁS TRES ENSAYOS; POR LO TANTO, EL PRE-TEST CONSTABA DE 9 JUEGOS Y TRES ENSAYOS. (VER TABLA 1) LOS RESULTADOS MUESTRAN UN DESVÍO DE +15,4 SOBRE 9,12 JUEGOS EN EL PRE-TEST, QUE ES SIGNIFICATIVAMENTE ALTO ($CR=2,54$, $P=0,011$). LOS RESULTADOS EXPERIMENTALES TAMBIÉN FUERON SIGNIFICATIVAMENTE SUPERIORES AL NIVEL DEL AZAR. LOS 20 JUEGOS DIERON UN DESVÍO DE +29 ($CR = 2,57$, $P=0,01$)

EL PUNTAJE INDIVIDUAL DE LOS SUJETOS ESTÁ DADO EN LA TABLA N.2. SE OBSERVA QUE EL RESULTADO TOTAL SE APOYA EN EL DE LA SRTA H. QUIÉN TIENE UN DESVÍO POSITIVO DE +11, MIENTRAS LOS DEMÁS OSCILAN ENTRE 0 Y +5

PARA VER SI EXISTE ALGUNA TENDENCIA EN LA PROPORCIÓN DE ACIERTOS DURANTE EL DESARROLLO DE LOS ENSAYOS DENTRO DE CADA JUEGO, SE HIZO EL RECUENTO Y REPRESENTACIÓN GRÁFICA DEL NÚMERO DE ACIERTOS POR CADA 5 ENSAYOS: DEL 1 AL 5; DEL 6 AL 10 Y ASÍ SUCESIVAMENTE, PARA EL TEST EXPERIMENTAL SOLAMENTE (FIG.1). LA PROPORCIÓN DE ACIERTOS MUESTRA UN MÍNIMO DE 10 EN LOS PRIMEROS 5 ENSAYOS Y ALCANZA UN MÁXIMO DE 32 EN LOS ENSAYOS 16 AL 20. NO ES LA TÍPICA CURVA EN U DISCUTIDA POR PRATT.(4)

TABLA 1

RESULTADOS DEL PRE-TEST Y DEL TEST EXPERIMENTAL.

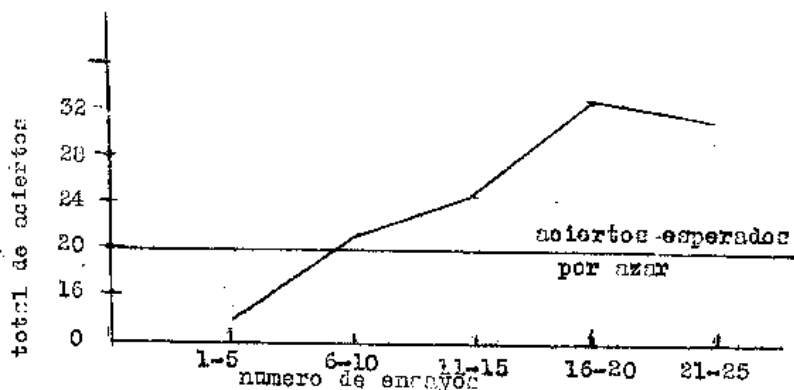
	Nº DE SUJETOS	Nº DE JUEGOS	ACIER- TOS	DES- VIO	PROME- DIO	CR	PROBA- BILID.
PRE-T.	5	9,12	61	+15,4	6,69	2,54	0,0111
EXP-T.	7	20,00	123	+23	6,15	2,57	0,0102

TABLA 2
RESULTADOS INDIVIDUALES

SUJETOS	PRE-TEST			TEST EXPERIMENTAL			
Miss D.	7	8	4 ⁺	7	2	5	7 8
Miss H.	6 ^x			9	2	10	10
Miss M.	6	4		4	6	6	
Miss S.	6	5	6				
MR. A.				5	7		
MR. C.				5	5		
MR. D.				5			
MR. P.	9			3	10	7	

+ HIZO SOLAMENTE 11 ENSAYOS. JUEGO INCOMPLETO.
X HIZO SOLAMENTE 17 ENSAYOS. JUEGO INCOMPLETO.

FIGURA 1



NUMERO TOTAL DE ACIERTOS POR INTERVALO DE 5 ENSAYOS, EN 20 JUEGOS DE GESP, EN LOS TESTS EXPERIMENTALES. TOTAL DE SUJETOS: 8, DESVIO CON RESPECTO AL AZAR +23.

D I S C U S I O N

LA PROBABILIDAD DE QUE EL DESVÍO DE + 23 EN EL TEST EXPERIMENTAL SE DÉ POR AZAR ES LEVEMENTE SUPERIOR A 0,01, LA CUAL GENERALMENTE SE ACEPTA COMO SUFICIENTE PARA RECHAZAR LA HIPÓTESIS NULA EN PARAPSICOLOGÍA.

PARACE JUSTIFICADO RECHAZAR OTRAS CONTRA-HIPÓTESIS EN BASE AL DISEÑO DEL EXPERIMENTO. NO HAY EXPLICACIÓN POSIBLE PARA MOSTRAR COMO ALGÚN SUJETO PUDO OBTENER INFORMACIÓN SOBRE LOS OBJETIVOS POR MEDIOS SENSORIALES. LOS DETALLES DEL PROCEDIMIENTO FUERON DISCUTIDOS CON EL DR. J.G. PRACT, QUE ERA MIEMBRO DEL LABORATORIO DE PARAPSICOLOGÍA DE OBERLIN, Y ESTUVO DE ACUERDO CON EL DISEÑO.

OTRAS EVIDENCIAS QUE TIENDEN A APOYAR LA HIPÓTESIS DE LA GESP SON : 1) SE ESPERABA UN DESVÍO POSITIVO EN EL TEST EXPERIMENTAL, EN BASE A LOS RESULTADOS DEL PRE-TEST.

2) LOS RESULTADOS DEL PRE-TEST TIENEN UNA RAZONABLE PROBABILIDAD DE SER DEBIDOS A LA GESP.

LA PRINCIPAL CONTRA HIPÓTESIS OPUESTA A LA GESP EN EL PRE-TEST PODRÍA BASARSE EN EL HECHO DE QUE EL EXPERIMENTADOR TOCABA LA GRABACIÓN AUDIBLEMENTE EN LA BIBLIOTECA Y EL SUJETO PODÍA HABER OBTENIDO INFORMACIÓN SENSORIAL. ES DIFÍCIL DESCARTAR ESTA POSIBILIDAD CON ABSOLUTA CERTEZA, PERO LAS ESTIMACIONES S. SUBJETIVAS PERMITEN AFIRMAR LA IMPROBABILIDAD DE QUE OCURRIESE.

PARACE, PUES, QUE UNA DE LAS FINALIDADES DEL EXPERIMENTO (OBTENER RESULTADOS DE GESP) SE CUMPLIÓ. ACEPTADA ESTA AFIRMACIÓN, QUEDA POR DETERMINAR HASTA QUE PUNTO SE ALCANZARON LOS DEMÁS FINES DEL MISMO.

SEGÚN LOS RESULTADOS INDIVIDUALES DE LOS SUJETOS, RESULTA CLARO QUE NO HAY SIGNO DE DESVIOS POSITIVOS ESTABLES.

EL GRÁFICO (FIGURA 1) QUE MUESTRA LA PROPORCIÓN DE ACIERTOS EN RELACIÓN CON LA POSICIÓN DEL ACIERTO DENTRO DE CADA JUEGO, NO TIENE LA TÍPICA FORMA DE U. EN EFECTO, LA PROPORCIÓN DE ACIERTOS ES BASTANTE BAJA EN LOS PRIMEROS CINCO ENSAYOS POR JUEGO, Y ALCANZA EL MÁXIMO EN LOS ENSAYOS NUMEROS 16 A 20. LA ESTRECHA COINCIDENCIA DE ESTA

CURVA CON LAS CURVAS DE APRENDIZAJE OBTENIDAS EN PSICOLOGÍA, ES PARTICULARMENTE INTERESANTE.

LOS TEST CON MÚSICA TIENEN UNA CANTIDAD DE DESVENTAJAS QUE DEBEN SER MENCIONADAS. ES UN PROCEDIMIENTO MUY LENTO Y NORMALMENTE NO PUEDE ESPERARSE QUE UN SUJETO MULTIPLE EN MAS DE UNO O DOS JUEGOS EN EL TRANCURSO DE UNA MAÑANA O UNA TARDE. AÑADIENDO EL TIEMPO NECESARIO PARA LA PREPARACIÓN DE LOS OBJETIVOS DE CADA UNO, PODRÍAN REALIZARSE MUCHOS JUEGOS CON CARTAS DE ESP EN LUGAR DE UNO SOLO CON MÚSICA.

TAMPOCO HAY SEGURIDAD DE QUE LA MUSICA DESEMPEÑE ALGÚN PAPEL DIRECTO EN EL TEST. EL EXPERIMENTADOR ANOTA EL OBJETIVO Y DENTRO DE APROXIMADAMENTE 75 SEGUNDOS, EL SUJETO ANOTA LA RESPUESTA.

LA POSIBILIDAD DE QUE EL EXPERIMENTADOR COMO AGENTE UEDA HABER TENIDO ALGÚN EFECTO SOBRE LOS RESULTADOS, ES PARTICULARMENTE DESAFORTUNADA. TRABAJAR SIN UN AGENTE ES BASTANTE DIFÍCIL, YA QUE RESULTARÍA ENGORROSO DESCRIBIR AL SUJETO EL OBJETIVO COMO "LA MÚSICA DE LOS AUDÍFONOS QUE ESTÁN SOBRE UNA SILLA EN LA SALA TAL". TAMBIÉN REQUERIRÍA LA PREPARACIÓN DE SECUENCIAS ALEATORIAS COMPLETAS DE PIEZAS MUSICALES SIN CONOCIMIENTO DEL EXPERIMENTADOR Y EN LO POSIBLE, SIN CONOCIMIENTO DE NADIE MÁS. EN ESTE SENTIDO LAS POSIBILIDADES CON UN GRABADOR SON BASTANTE LIMITADAS.

DENTRO DEL REDUCIDO NÚMRO DE SUJETOS Y JUEGOS EXPERIMENTALES, NO HAY PRUEBAS EVIDENTES DE QUE LOS RESULTADOS HAYAN DEFENDIDO DE LAS PREFERENCIAS CONCIENTES DEL EXPERIMENTADOR POR DETERMINADOS TROZOS MUSICALES, AUNQUE ALGUNOS SUJETOS TENÍAN SELECCIONES QUE ESTABAN MUY PRÓXIMOS A LOS EXTREMOS DE LA ESCALA DE PREFERENCIA DEL EXPERIMENTADOR.

POR SUPUESTO SERÍA DESEABLE DESCUBRIR QUÉ PAPEL DESEMPEÑA LA MÚSICA (SI DESEMPEÑA ALGUNA) COMO ESTÍMULO AUDITIVO, Y CUAL ES SU INFLUENCIA POR SER OÍDA POR EL EXPERIMENTADOR, PERO ESTO NO ES FÁCIL DE OBTENER EXPERIMENTALMENTE.

PODRÍA TENER MAYOR INTERÉS INMEDIATO VER SI DIFERENTES EXPERIMENTADORES PUEDEN OBTENER RESULTADOS SIMILARES CON EL MISMO GRUPO DE SUJETOS, ES DECIR, SI LAS DIFERENCIAS ENTRE SESIONES EXPERIMENTALES CON EL MISMO SUJETO Y EL MISMO

EXPERIMENTACION SON DEL MISMO ORDEN DE MAGNITUD QUE LAS DIFERENCIAS ENTRE SESIONES EXPERIMENTALES CON EL MISMO SUJETO Y DIFERENTES EXPERIMENTADORES.

ES IMPOSIBLE JUZGAR SI LOS CAMBIOS DE LOS INTERVALOS DE TIEMPO ENTRE ENSAYOS MEJORARON EL NÚMERO DE ACIERTOS DIRECTOS, PERO HAY EVIDENCIAS DE QUE ELLO OCURRIÓ EN LOS EXPERIMENTOS PREVIOS. (9)

SERÍA ÚTIL UNA COMPARACIÓN ENTRE LOS TESTS CON MÚSICA Y LOS TESTS CON CARTAS, PERO HAY ALGUNAS DIFICULTADES. UN EXPERIMENTADOR INTERESADO EN DESARROLLAR UN TEST CON MÚSICA PUEDE SER TENDENCIOSO, Y HAY PRUEBAS DE QUE LA ACTITUD DEL EXPERIMENTADOR PUEDE INFLUIR EN LOS TESTS CON CARTAS (2). TAMBIÉN EXISTE LA POSIBILIDAD DE QUE UNA "CORRECTA ORIENTACIÓN" DEL SUJETO HACIA EL TEST CON MÚSICA SE REFLECTE EN LOS TESTS CON CARTAS. EN PARTICULAR, LAS GRANDES DIFERENCIAS DE VELOCIDAD ENTRE AMBOS TESTS PUEDEN TENER UNA INFLUENCIA PERTURBADORA. POR ESAS RAZONES NO SE REALIZARON TESTS CON CARTAS SIMULTANEAMENTE CON EL TEST CON MÚSICA. SIN EMBARGO, CUANDO SE CONRÓBÓ AL TERMINAR EL TEST CON MÚSICA, QUE CADA UNO DE LOS SUJETOS (LA SEÑORITA H) TENÍA PUNTAJES RELATIVAMENTE ALTOS, EL EXPERIMENTADOR REALIZÓ CON ELLA CUATRO JUEGOS (LA MISMA CANTIDAD QUE EN EL TEST CON MÚSICA) DE TESTS DE CARTAS GESP CON OBTENER UN DESVÍO SIGNIFICATIVO O SIQUERA SUGESTIVO. ÉSTO NO SIGNIFICA QUE ESA SUJETO SÓLO PUEDE OBTENER BUENOS RESULTADOS EN TEST CON MÚSICA Y NO EN TEST CON CARTAS, PERO SÍ INDICA QUE LA SUJETO NO ESTÁ DETADA PARA REGISTRAR UN ALTO NÚMERO DE ACIERTOS EN CONDICIONES DIFERENTES.

ES DE DESEAR QUE SE EMPRENDAN NUEVAS EXPERIENCIAS CON MAYOR NÚMERO DE JUEGOS, Y PROBABLEMENTE SE JUSTIFICA EN BASE AL PRESENTE ESTUDIO.

REFERENCIAS

1. GEORGE, R.W. AN ESP EXPERIMENT WITH MUSIC. PARAP. BULLETIN, 1948 (Nº 11) 2-3.
2. NASH C.B. THE EFFECT OF SUBJECT EXPERIMENTER ATTITUDES ON CLAIRVOYANCE SCORES. J.PARAP, 1960, 24, 189-98
3. OWEN D.B. HANDBOOK OF STATITICAL TABLES. LONDON.
4. PRATT J.G. THE MEANING OF PERFORMANCE COLLUES IN ESP AND PK TEST DATA. J.PARAP. 2940, 13, 9-22
5. RAY CORPORATION. A MILLION RANDOM DIGITS WITH 100,000 NORMAL DEVIATES. GLENDE, ILLINOIS. FREE PRESS, 1955.

LA SUPERVIVENCIA DE LAS
FACULTADES MENTALES. (1)

POR FREDERIK C. DOMMEYER.

NO ES FACIL DECIR CUÁL SERÁ EL FUTURO DE LA INVESTIGACIÓN SOBRE LA SUPERVIVENCIA, PERO EN OPINIÓN DEL AUTOR EL PRÓXIMO PASO DEBIERA SER EL EXCLARECIMIENTO DEL PROBLEMA EN SI: A) QUÉ ES EXACTAMENTE LO QUE SE SUPONE QUE SOBREVIVE A LA MUERTE DE UN SER HUMANO?, B) QUE CLASE O CLASES DE PRUEBAS NOS CONVENCERÁN RACIONALMENTE DE QUE ELLO EFECTIVAMENTE SOBREVIVE.? C) ES POSIBLE QUE EL TIPO DE PRUEBA QUE SE NECESITA, RESULTE ACCESIBLE PARA UN INVESTIGADOR VIVIENTE?.

LOS MÁS SERIOS Y COMPETENTES INVESTIGADORES ADMITEN QUE, SI HAY ALGO QUE SOBREVIVE, A ESTA VIDA, ESE ALGO ES LA MENTE. TAMBIÉN ADMITEN COMUNMENTE QUE LA SUPERVIVENCIA DEBE SER CONSIDERADA EN SUS DOS FORMAS: DESENCARNADA Y/O REENCARNADA.

SI NO EMPEÑAMOS POR HACER DE LA MENTE UN MISTERIO METAFÍSICO, PODEMOS TENER UNA IDEA BASTANTE CLARA, AUNQUE PRIMITIVA, DE SU NATURALEZA. COMO SERES HUMANOS VIVIENTES, RECONOCEMOS QUE ALGUNAS DE NUESTRAS ACCIONES SON "FÍSICAS" Y OTRAS "MENTALES". RECORDAR, IMAGINAR, CONOCER, QUERER, ETC. SE DENOMINARÍAN "MENTALES", MIENTRAS QUE CORRER, LEVANTAR, GOLPEAR, ETC. SE LLAMARÍAN "FÍSICAS"

DESDE LUEGO, HAY UN SENTIDO EN EL CUAL UNA SERIE DE ACCIONES FÍSICAS FORMA LA HISTORIA DE UN CUERPO, Y OTRO SENTIDO EN EL CUAL UNA SERIE DE ACCIONES MENTALES FORMA LA HISTORIA DE LA MENTE. DECIR QUÉ ES ESTE ÚLTIMO SENTIDO IMPLICA DISTINGUIR TEÓRICAMENTE LA HISTORIA DE UNA MENTE DE LAS HISTORIAS DE OTRAS MENTES. PERO, UNA MENTE NO ES MÁS QUE SU HISTORIA?. OBSERVEMOS QUE UNA PERSONA

1) SELECCION DE TRABAJOS PRESENTADOS AL SIMPOSIO SOBRE EL FUTURO DE LA INVESTIGACIÓN SOBRE LA SUPERVIVENCIA, ORGANIZADO POR LA PSYCHICAL RESEARCH FOUNDATION, INC.

PODRÍA HABER RECORDADO OTRAS COSAS QUE LAS QUE REALMENTE RECORDABA, SI HUBIERA SIDO OTRO EL AMBIENTE EN QUE SE DESARROLLÓ. HAY, TUES, UNA "MENTE FENOMÉNICA" (HISTÓRICA), PERO TAMBIEN EXISTE LA NATURALEZA DE UNA MENTE, QUE CONSISTE EN SUS FACULTADES DE RECORDAR, IMAGINAR, CONOCER, ETC.

ALGUNAS FACULTADES MENTALES SE LAS CONSIDERA COMO INNATAS (NO APRENDIDAS), POR EJEMPLO: LA MEMORIA EN GENERAL, Y OTRAS SON ADQUIRIDAS, POR EJEMPLO, LA CAPACIDAD DE RECORDAR SU NÚMERO DE TELÉFONO. (NO SE PRESUME AQUÍ QUE TODOS TENGAN LAS MISMAS CAPACIDADES INNATAS, NI QUE UNA MISMA PERSONA TENGA NECESARIAMENTE LAS MISMAS CAPACIDADES INNATAS DURANTE TODA SU VIDA). EL PRIMER GRUPO DE FACULTADES PODRIAMOS LLAMARLO LA NATURALEZA INNATA DE UNA MENTE, Y AL SEGUNDO, LA NATURALEZA ADQUIRIDA.

DE LO ANTERIOR RESULTA CLARO QUE UNA "MENTE FENOMÉNICA" ES UN ACONTECIMIENTO HISTÓRICO QUE PUEDE TENER, PERO NO NECESARIAMENTE, UN PRINCIPIO Y UN FINAL.

LOS FRAGMENTOS DE ESA MENTE HISTÓRICA O FENOMÉNICA, SE PARECEN A LOS FRAGMENTOS DE LA HISTORIA MATERIAL, POR EJEMPLO, LA SEGUNDA GUERRA MUNDIAL. ESOS FRAGMENTOS, TANTO EN EL CASO DE LA HISTORIA MATERIAL COMO EN EL DE LA HISTORIA MENTAL, TIENEN EL STATUS DE HECHOS PASADOS. SI SOBREVIVIR SIGNIFICA EXISTIR AHORA, ES CLARO ENTONCES QUE LA MENTE FENOMÉNICA (O UN FRAGMENTO DE ELLA) QUE PERTENECE A UNA PERSONA P. EN ESTA VIDA NO PUEDE EXISTIR DESPUÉS DE LA MUERTE DE ESA PERSONA P. LOS HECHOS PASADOS NO EXISTEN, NO SOBREVIVEN.

POR LO TANTO, SI DE ALGUNA MANERA PUEDE DARSE LA SUPERVIVENCIA DE UNA MENTE DESPUÉS DE LA MUERTE CORPORAL, ELLA DEBE SER LA SUPERVIVENCIA DE SUS FACULTADES MENTALES. HABIAMOS HECHO ANTES UNA DISTINCIÓN ENTRE CAPACIDADES INNATAS Y ADQUIRIDAS. IMAGINEMOS QUE LA PERSONA P. HA MUERTO (FÍSICAMENTE), PERO QUE SUS FACULTADES MENTALES INNATAS, HAN SOBREVIVIDO A SU MUERTE CORPORAL, ES DECIR, QUE SU MENTE SE HA DESPOJADO DE TODAS LAS FACULTADES ADQUIRIDAS QUE TUVEA EN VIDA, QUEDANDO SOLO CON SUS FACULTADES MENTALES INNATAS Y SIN EL CUERPO (SUPERVIVENCIA DESEMCARNADA) O CON UN CUERPO INFANTIL (SUPERVIVENCIA REENCARNADA).

EN TALES CIRCUNSTANCIAS, LA MENTE SOBREVIVIENTE DE

LA PERSONA P, FALLECIDA, SERÍA EPISTEMOLÓGICAMENTE IDENTIFICABLE COMO LA MISMA MENTE INNATA QUE LA PERSONA P, HABÍA TENIDO EN VIDA? A MI JUICIO, NO LO SERÍA, PUES LA MENTE DE LA PERSONA P, FALLECIDA TENDRÍA UN MEDIO AMBIENTE DIFERENTE DEL DE LA MENTE DE LA PERSONA P, VIVIENTE, TAN DIFERENTE, QUE ALGUNAS DE LAS CAPACIDADES INNATAS DEMOSTRADAS POR LA PERSONA P, EN VIDA EN SU MENTE FENOMÉNICA, PERMANECERÍAN SIN MANIFESTARSE EN LA MENTE FENOMÉNICA DE LA PERSONA P, FALLECIDA, O VICEVERSA. SEGÚN LA MAYOR O MENOR DIFERENCIA ENTRE LOS RESPECTIVOS MEDIOS AMBIENTES, LAS DOS MENTES DEMOSTRARÍAN MÁS O MENOS DIFERENTES MENTES FENOMÉNICAS. ESTE GRADO DE DIFERENCIA, AUNQUE MÍNIMO, PUEDE SER IMAGINADO CONSIDERANDO QUE, SI LA MENTE SOBREVIVIENTE FUESE DESENCARNADA, NO TENDRÍA SU CUERPO ANTERIOR EN EL MEDIO ~~RE~~ QUE LA RODEA, Y SI FUESE REENCARNADA, TENDRÍA EN EL MEDIO AMBIENTE ACTUAL, UN NUEVO CUERPO, PERO ÉSTE SERÍA, DIGAMOS, EL DE UN NIÑITO. ADEMÁS, ADMITAMOS QUE UNA MENTE DESENCARNADA TENGA UN MEDIO AMBIENTE "ESPIRITUAL", ES DECIR: QUE ESTÉ EN CONTACTO CON OTRAS MENTES DESENCARNADAS, Y TAMBIÉN, A TRAVÉS DE MEDIUMS, CON SERES ENCARNADOS Y UN MEDIO AMBIENTE FÍSICO; Y QUE LA MENTE REENCARNADAPOSEE UN MEDIO AMBIENTE HISTÓRICO SOBRE LA TIERRA QUE ES POSTERIOR, TAL VEZ MUY POSTERIOR, AL QUE TUVO EN SU ANTERIOR ENCARNACIÓN; Y PODREMOS ENTONCES VISUALIZAR LA DIFERENCIA QUE EXISTIRÍA ENTRE LAS MENTES FENOMÉNICAS DE LA PERSONA P, VIVIENTE Y LA PERSONA P, DIFUNTA.

SUPONER QUE EL INVESTIGADOR PUEDA INFERIR, DE ESAS DOS MENTES FENOMÉNICAS (O SI SE QUIERE, DE DOS FRAGMENTOS HISTÓRICOS DE UNA MISMA MENTE FENOMÉNICA) UNA IDENTIDAD DE FACULTADES INNATAS, ES CASI FANTÁSTICO.

EL RESULTADO DE TAL RAZONAMIENTO ES QUE LA SUPERVIVENCIA, AUN CUANDO SE PRODUCERA EN EL SENTIDO CONSIDERADO, NO PUEDE PROBARSE.

SUPONGAMOS AHORA, QUE LA MENTE DE LA PERSONA P, FALLECIDA POSEE POR LO MENOS (1) LAS MISMAS CAPACIDADES ADQUIRIDAS QUE TENÍA LA MENTE DE LA PERSONA P, VIVIENTE. A FIN DE INSTRUMENTAR ESTA SUPOSICIÓN, IMAGINEMOS QUE EXISTEN EN LA NATURALEZA MECANISMOS REGISTRADORES QUE "GRABAN"

TODAS LAS FACULTADES ADQUIRIDAS DE LA MENTE DE LA PERSONA P, VIVIENTE, ASÍ COMO LA HISTORIA DE LAS ESTRELLAS DEL UNIVERSO ESTÁ "GRABADA" POR SUS RAYOS LUMINOSOS. SUPONGAMOS ADEMÁS QUE LOS CEREBROS DE LOS SERES HUMANOS SON SENSIBLES A ESE REGISTRO Y QUE DESPUES DE LA MUERTE DE LA PERSONA P, UNA PERSONA ADULTA VIVIENTE OBTIENE DE ESA MANERA TODAS LAS FACULTADES MENTALES ADQUIRIDAS DE LA PRIMERA PERSONA P, VIVIENTE. LLAMEMOS A ESA "MENTE SOBRE-SOBEVIVIENTE" DE LA PRIMERA PERSONA P, "LA MENTE DUPLICADA DE LA PERSONA P, VIVIENTE" (1). ÉSTA PUEDE AHORA RECORDAR, CUANDO LA OCASIÓN LO REQUIERE, TODO AQUELLO QUE LA MENTE DE LA ANTERIOR PERSONA P, VIVIENTE HUBIERA PODIDO RECORDAR EN CIRCUNSTANCIAS SIMILARES. ALGO SEMEJANTE SE PODRÍA IMAGINAR QUE SUCEDE CON RESPECTO AL CONOCIMIENTO, IMAGINACIÓN, VOLICIÓN, ETC. DE LA MENTE DUPLICADA DE LA PERSONA P, VIVIENTE. SERÍA ESTA ÚLTIMA UNA REENCARNACIÓN DE NUESTRA ANTERIOR PERSONA P, VIVIENTE? (ANÁLOGA ESPECULACIÓN IMAGINATIVA Y ANÁLOGO INTERROGANTE. PODRÍA PLANTEARSE CON RESPECTO A LA SUPERVIVENCIA DESENCARNADA).

CIENTAMENTE, MUCHOS DIRÍAN QUE LA MENTE DUPLICADA DE LA PERSONA P, VIVIENTE ES UNA REENCARNACIÓN DE NUESTRA PRIMERA PERSONA P, YA QUE AQUELLA DEMOSTRARÍA AHORA LAS FACULTADES MENTALES ADQUIRIDAS DE ESTA ÚLTIMA. MUCHOS HAN INFERIDO QUE LA REENCARNACIÓN ES UN HECHO EN BASE A EVIDENCIAS MUCHO MENOS ADECUADAS QUE LOS RESULTADOS EMPÍRICOS QUE NUESTRA ESPECULACIÓN PRODUCIRÍA.

HAGAMOS AHORA UNA SUGERCIÓN IMAGINATIVA ALGO DIFERENTE DE LA QUE ACABAMOS DE DESCRIBIR, PERO QUE ARROJARÁ LUZ SOBRE LA ANTERIOR EXPOSICIÓN EN EL SENTIDO DE HACER NOS VER QUE ÉSTA NO DA LAS BASES PARA UNA CREENCIA RACIONAL EN LA SUPERVIVENCIA REENCARNADA O DESENCARNADA. SUPONGAMOS PUES, QUE LAS FACULTADES ADQUIRIDAS DE LA PERSONA P, VIVIENTE HAYAN SIDO "GRABADAS" Y HAYAN ENTRADO EN LA MENTE DUPLICADA DE LA PERSONA P, VIVIENTE, MIENTRAS LA PRIMERA PERSONA P, AÚN VIVE. NATURALMENTE, ES VERDAD QUE EL MEDIO AMBIENTE DE LA PERSONA P, VIVIENTE NO PODRÍA SER COMPLETAMENTE SIMILAR AL DE LA MENTE DUPLICADA DE LA PERSONA P, VIVIENTE, PUES CADA UNA DE ELLAS PODRÍA ESTAR EN EL MEDIO AMBIENTE DE LA OTRA; ES DECIR, CADA UNA DE ELLAS PODRÍA TENER CONOCIMIENTO DE LA OTRA.

SIN EMBARGO, POR HIPÓTESIS, PODEMOS SUPONER QUE LAS FACULTADES ADQUIRIDAS DE LA PERSONA P. VIVIENTE HAN SIDO GRABADAS EN LA MENTE DUPLICADA DE LA PERSONA P.

SI NEGAMOS QUE SEA POSIBLE IMAGINAR TAL SEMEJANZA DE FACULTADES ADQUIRIDAS, ENTÓNCEZ EVIDENTEMENTE NUESTRA SUPOSICIÓN ES IMPOSIBLE Y NO HAY LA MENOR PROBABILIDAD DE LLEGAR A ESTABLECER LA SUPERVIVENCIA POR ESE CAMINO.

ENTÓNCEZ IMAGINEMOS QUE BAJO LOS ESTÍMULOS A, B, C, ETC. LA PERSONA P. VIVIENTE RESPONDIERA CON X, Y, Z, RESPECTIVAMENTE, Y QUE LA MENTE DUPLICADA, SUJETA A ESTÍMULOS SIMILARES A A, B, C, ETC., RESPONDIERAN DE MANERA SIMILAR A CAUSA DE LAS SIMILARES FACULTADES ADQUIRIDAS DE LA PERSONA P. VIVIENTE Y LA MENTE DUPLICADA DE LA PERSONA P. VIVIENTE.

EN LUGAR DE LA SUPERVIVENCIA "CONSECUTIVA" DE NUESTRA PRIMERA ESPECULACIÓN IMAGINATIVA, OBTENDRÍAMOS AHORA UNA FORMA DE SUPERVIVENCIA "CONTEMPORÁNEA". DE TODAS MANERAS, SI YO FUESE LA PERSONA P. VIVIENTE EN TAL SITUACIÓN, NO TENDRÍA DESEOS DE MORIR. NO LO DESEARÍA PORQUE COMPRENDERÍA QUE SERÍA POSIBLE QUE MIS FACULTADES ADQUIRIDAS SE DUPLICASEN SIN QUE ESE DUPLICADO FUESE MIO, YA EN EL CONTEXTO DE LA SUPERVIVENCIA REENCARNADA O DESENCARNADA, (SI USAMOS LAS ANTERIORES ESPECULACIONES IMAGINATIVAS COMO MATRIZ DE LA DISCUSIÓN).

ASIMISMO SE VE AHORA QUE LA PRIMERA SUPOSICIÓN DE SUPERVIVENCIA "CONSECUTIVA" NO ES NECESARIAMENTE UN CASO DE SUPERVIVENCIA PERSONAL.

LO QUE DEMUESTRA ESTA CLASE DE REFLEXIÓN ES QUE LA SUPERVIVENCIA NO DEBE SER PRUEBA NI AÚN MOSTRANDO TAN COMPLETA SEMEJANZA COMO LA QUE AQUÍ ADMITIMOS ENTRE LA MENTE DE UNA PERSONA P. VIVIENTE Y UNA "MENTE SOBREVIVIENTE" (CON RESPECTO A SUS FACULTADES ADQUIRIDAS). TAMPOCO BASTA LA SUPERVIVENCIA DE SIMILARES FACULTADES INNATAS (AUN CUANDO PUGIERA PROBARSE QUE SOBREVIVAN). LO QUE DEBE MOSTRARSE PARA PROBAR LA SUPERVIVENCIA ES QUE LO QUE HA SOBREVIVIDO ES MI MENTE O SU MENTE, Y ESTO NO PUEDE HACERSE APELANDO A LA NOCIÓN DE "SIMILARIDAD". DEBE MOSTRARSE LA "IDENTIDAD" (3) DE LA NATURALEZA INNATA Y/O ADQUIRIDA DE LA MENTE DE UNA PERSONA P. VIVIENTE Y LA DE UNA PERSONA P. FALLECIDA.

COMO MOSTRARLA ?

TAL VEZ SI LAS MENTES TUVIERAN ALGO ANÁLOGO A LAS IMPRESIONES DIGITALES DE QUE DISPONEN LOS CUERPOS, UN INVESTIGADOR PODRÍA ESTABLECER QUE LA MENTE DE LA PERSONA P. VIVIENTE, INNATA Y/O ADQUIRIDA, FUESE IDÉNTICA A LA MENTE DE LA PERSONA P. FALLECIDA INNATA Y/O ADQUIRIDA.

PERO, ¿DONDE ESTÁN LAS IMPRESIONES DIGITALES DE LAS MENTES ?.

EL INTERÉS DE ALGUNOS TEÓRICOS EN LAS HABILIDADES IDIOSINCRÁTICAS DE LAS PERSONAS, CONSTITUYE TAL VEZ UN PASO EN LA DIRECCIÓN DEBIDA. PERO AÚN SI PUDIERA PROBARSE ESA SUPERVIVENCIA DE HABILIDADES "IDÉNTICAS" (NO SIMILARES), DIFÍCILMENTE DARÍA PRUEBAS DE LA SUPERVIVENCIA DE UNA PERSONALIDAD COMPLETA.

POSEE LA MENTE SUS "IMPRESIONES DIGITALES" ?; SI ASÍ FUERA, ¿CÓMO SON ?

EL PRÓXIMO PASO EN LA INVESTIGACIÓN DE LA SUPERVIVENCIA DEBERÁ DAR RESPUESTA A ESTOS INTERROGANTES.

SIN ESA RESPUESTA, EL PROBLEMA DE LA SUPERVIVENCIA SEGUIRÁ SIENDO, COMO EN EL PASADO, INDECISO Y ACIENTÍFICO.

DEPARTAMENTO DE FILOSOFIA,
SAN JOSE STATE COLLEGE,
SAN JOSE 14, CALIFORNIA, USA.

LLAMADAS.

- (1) LA LOCUCIÓN "POR LO MENOS" DEBE SER CONSIDERADA SERIAMENTE, PUES DEJA ABIERTA LA POSIBILIDAD DE QUE LA PERSONA P. FALLECIDA TENGA ALGUNAS OTRAS FACULTADES ADQUIRIDAS QUE NO POSEÍA LA PRIMERA PERSONA P. VIVIENTE.
- (2) EMPLEO LA EXPRESIÓN "MENTE DUPLICADA DE LA PERSONA P. VIVIENTE" PARA DESTACAR LA NOCIÓN DE SIMILARIDAD.
- (3) NO ME REFIERE A UNA IDENTIDAD ABSOLUTA, SINO SOLAMENTE A LA CLASE DE IDENTIDAD QUE ME PERMITE DECIR QUE MI MENTE DE AYER ES LA MISMA QUE POSEO HOY, Y QUE LA MENTE DE MAÑANA TAMBIÉN ES MI

TOMADO DEL "JOURNAL OF THE AMERICAN SOCIETY FOR PSYCHICAL RESEARCH". VOL. LIX, JULIO 1965, N. 3.

HACIA UNA NUEVA BASE FILOSÓFICA
DEL FENÓMENO PARAPSIKOLÓGICO. (1)

POR HORNELL HART.

SIETE PROBLEMAS PARAPSIKOLÓGICOS REQUIEREN UN ESCLARECIMIENTO FILOSÓFICO, ELLOS SON: 1) LA NATURALEZA DE LA MATERIA ÚSTRAL; 2) HASTA QUÉ PUNTO Y EN QUÉ EXPERIEN-
SIA SON O NO CONCIENTES LAS APARICIONES; 3) LA REFORGNI-
SIA Y SU UBICACIÓN DENTRO DE UNA FILOSOFÍA RACIONAL Y
COMPRESIVA; 4) LA SOBREVIVENCIA; 5) LA CLASIFICACIÓN Y
6) LA INCORPORACIÓN DE PSI A LAS CIENCIAS NATUALES Y
7) DE QUÉ MODO EL PENSAMIENTO FILOSÓFICO CONCERNIENTE A
LAS MATERIAS PARANORMALES PUEDE TORNARSE CONVERGENTE EN
VEZ DE DIVERGENTE.

ADOPTAREMOS UN ESCEPTICISMO CONSTRUCTIVO COMO PUNTO
DE PARTIDA BASICO DEL EXPERIENCIALISMO, CON EL OBJETO DE
LLEGAR A CONCLUSIONES RIGUROSAMENTE VERIFICABLES. SE ESPE-
CIFICAN CUATRO REGLAS DE PROCEDIMIENTO: 1. UTILIZAR FUNDA-
MENTALMENTE PROPOSICIONES NO CONTRADICTORIAS. 2. DEFINIR
Y MEDIR OPERACIONALMENTE LOS TERMINOS Y VARIABLES. 3. SOMETE-
TER A PRUEBA LAS HIPÓTESIS . . . MEDIANTE COLECCIONES
SISTEMÁTICAS DE DATOS MEDIDOS Y DEFINIDOS OPERACIONALMENTE
Y MEDIANTE EXPERIMENTOS REPETIBLES. 4) RESOLVER LOS DESA-
CUERDOS MEDIANTE LA DISCUSIÓN COLECTIVA.

SON BASICAS LAS SIGUIENTES PROPOSICIONES NO CONTRA-
DICTORIAS. 1: PARA MI PROPIA CONCIENCIA LA PROPOSICIÓN:
"YO SOY CONSCIENTE" ES INCONTRADICIBLE. 2: SOY CONSCIENTE
DE ESTRUCTURAS EXIENCIALES RECONOCIBLES. 3: EN MIS
EXPERIENCIAS HAY UNA SECUENCIA TEMPORAL. 4: PUEDO OPERA-
RAR. 5: PUEDO OBSERVAR. LA FILOSOFÍA EXPERIENCIAL EXCLUYE
Y TODA AQUELLO QUE NO ES EXPERIENCIA.

SE PUEDE DISCRIMINAR OPERACIONALMENTE AL MUNDO
SENSORIMOTOR Y AL INTERNO COMO DOS CATEGORIAS BASICAS
DE LA EXPERIENCIA. EL MUNDO SENSORIMOTOR CONSISTE EN
TODOS AQUELLOS ASPECTOS DE LA EXPERIENCIA QUE PUEDEN
SER MOMENTANEAMENTE EXCLUIDOS DE LA EXPERIENCIA, RELA-
JÁNDOSE COMPLETAMENTE EN UNA HABITACIÓN OSCURA, Y

CONFORTABLE. EL MUNDO INTERIOR CONSISTIRÁ ENTONCES EN UNO DE LOS CUATRO TIPOS DE ESTRUCTURA EXPERIENCIAL.

LOS AXIOMAS QUE LOS CIENTÍFICOS MATERIALISTAS DAN POR GARANTIDOS PARA SER APLICADOS AL MUNDO SENSORIOMOTOR, SON CONTRADICTORIOS CON LOS FENÓMENOS PSÍQUICOS Y PARAPSICOLÓGICOS. EL PROFESOR BROAD ENUMERA NUEVE DE TALES AXIOMAS. LAS PROPOSICIONES DEL DR. BROAD SE REFIEREN A LA TELEPATÍA Y CLARIVIDENCIA (PROP. 3, 6 Y 7); A LA PRECOGNICIÓN (PROP. 1, 2, 3 Y 8); Y A LA PSICQUINESIS (PROP. 4).

LOS AXIOMAS BÁSICOS DEL MUNDO INTERIOR SON RADICALMENTE DIFERENTES A AQUELLOS DEL MUNDO SENSORIOMOTOR. A TÍTULO DE ILUSTRACIÓN: 1: UN OBSERVADOR EN EL MUNDO INTERIOR PUEDE MOVERSE YA SEA HACIA ATRÁS O HACIA ADELANTE EN EL TIEMPO, Y PUEDE MOVERSE DE UN PUNTO A OTRO YA SEA EN EL TIEMPO O EN EL ESPACIO, SIN TENER QUE ATRAVESAR NECESARIAMENTE, PUNTOS INTERMEDIOS. 2: UN "YO-PENSANTE" (ADECUADAMENTE ENTRENADO) PODRÁ MOLDEAR LA MATERIA DEL MUNDO INTERIOR MÁS O MENOS A SU VOLUNTAD. 3: LAS LEYES DE GRAVITACIÓN, DE ACELERACIÓN Y SIMILARES, NO CONTROLAN NECESARIAMENTE AL OBSERVADOR-CONTROL EN EL MUNDO INTERIOR. 4: LOS OBJETOS Y HECHOS DEL MUNDO INTERIOR SE ORDENAN DE ACUERDO A RELACIONES EMOCIONALES, IDEACIONALES Y HABITUALES. LAS LEYES DEL MUNDO INTERIOR TIENDEN A SER CONSISTENTES CON LOS FENÓMENOS PSÍQUICOS.

TANTO EN EL MUNDO SENSORIOMOTOR COMO EN EL INTERIOR LA "MATERIA" SOLO ES CONOCIDA EN TÉRMINOS DE ESTRUCTURAS DE EXPERIENCIAS ACTUALES Y POTENCIALES, CORRELACIONADAS. CUALQUIER OBJETO MATERIAL PUEDE SER DEFINIDO (EN LA MEDIDA EN QUE LA FILOSOFÍA EXPERIENCIAL SE PREOCUPE DE ÉL) COMO CONSISTIENDO EN LAS ESTRUCTURAS EXPERIENCIALES - ACTUALES, Y POTENCIALES - EN CORRELACIÓN, QUE PUEDEN SER OBTENIDAS OBSERVANDO Y OPERANDO SOBRE CUALQUIERA DE LAS FASES EN QUE SE PRESENTE ESTE COMO LEJO.

UNA ESTRUCTURA SENSORIOMOTORA CONSISTIRÁ EN CUALQUIER CONJUNTO DE OBSERVACIONES SENSORIALES Y/O OPERACIONES MOTORAS CORRELACIONADAS. UNA ESTRUCTURA SENSORIOMOTORA, CONSISTE ENTONCES, EN LO QUE EXPERIMENTE EL "YO-PENSANTE", DIRECTAMENTE, CON RESPECTO A LO QUE SE MENCIONA COMUNMENTE CON LOS TÉRMINOS DE OBJETO FÍSICO.

ACTOS FÍSICOS Y OBSERVACIONES SENSORIALES.

LAS ESTRUCTURAS CUATRIDIMENSIONALES DEL MUNDO INTERIOR PUEDEN SER CONSIDERADAS COMO EXISTIENDO EN UN ESPACIO DE CINCO DIMENSIONES. 1: LOS SUEÑOS HABITUALES SON CUADRI-DIMENSIONALES, PERO CARECEN DE CLARIDAD. 2: UN SUEÑO NITIDO PODRÍA SER DEFINIDO COMO AQUEL EN EL QUE EL SOÑADOR SE HAGA CONCIENTE DE QUE ESTÁ SOÑANDO, Y SIN EMBARGO CONTINÚA DENTRO DEL SUEÑO. 3: UN SUEÑO COMPARTIDO PODRÍA DEFINIRSE COMO AQUEL EN QUE DOS O MÁS SOÑADORES SUEÑAN UNO DEL OTRO EN UNA SITUACIÓN ESPACIO-TEMPORAL COMÚN, E INDEPENDIENTEMENTE RECUERDAN MÁS O MENOS DE SUS ALREDEDORES, SU CONVERSACIÓN, Y SUS OTRAS INTERACCIONES DENTRO DEL SUEÑO. 4: LAS EXCURSIONES FUERA DEL CUERPO EN EL MUNDO SENSORIOMOTOR PODRÍAN TOMARSE COMO UN CUARTO ESTADIO DENTRO DE LAS SERIES. 5: MUCHAS PERSONAS QUE HAN TENIDO EXCURSIONES FUERA DEL CUERPO INFORMAN HABER VISITADO LOCALIDADES QUE NO SON UBICABLES EN EL MUNDO SENSORIOMOTOR. SE PUEDE CONSIDERAR A ESTAS ESTRUCTURAS INTERIORES CUADRI-DIMENSIONALES COMO EXISTIENDO EN UNA QUINTA DIMENSIÓN. TALES ESTRUCTURAS EXPERIENCIALES DEL MUNDO INTERIOR PUEDEN POSEER GRADOS VARIABLES DE REALIDAD OBJETIVA.

LA EXISTENCIA DE OTROS "YO-PENSANTES" DIFERENTES DE UNO MISMO, DEBE ENCARARSE CON UN ESCÉPTICISMO RADICAL. ¿QUE EVIDENCIA TENGO DE QUE EXISTAN PERSONALIDADES CONCIENTES DIFERENTES DE MI MISMO?. LOS ROBOTS NO SON CONCIENTES. LOS OTROS TIPOS DE FIGURAS SENSORIOMOTORAS HUMANO-AFINES PODRÍAN NO SER CONCIENTES. SOBRE LAS PERSONAS ORDINARIAS DE MI MUNDO SENSORIOMOTOR PODRÍA ANOTAR LOS SIGUIENTES HECHOS: 1) TIENEN CUERPO, 2) NOS COMUNICAMOS, 3) COOPERAMOS E INTERACTUAMOS. 4) PARECEN ACTUAR COMO SI TUVIESEN PROPÓSITOS, VALORES E INTERESES, MÁS O MENOS COMO LOS QUE YO POSEO.

LA CUESTIÓN DE LA SUPERVIVENCIA ENGRANA CON LA EXISTENCIA DEL "YO-PENSANTE", CON CUERPOS, CON MUNDO INTERIOR, O APARICIONES DE FORMA HUMANA. LA EVIDENCIA QUE DEBE EXAMINAR ES SEMEJANTE A LA CON QUE SE JUZGA LA CONCIENCIA DE LAS PERSONALIDADES SENSORIOMOTORAS. LAS CONCIENCIAS PERDIDAS COLECTIVAMENTE TIENEN UN MAYOR PESO SOBRE ESTE PROBLEMA. LA EXISTENCIA DE CUERPOS

"SUBJETIVAMENTE REALES" EN TALES APARICIONES PARECE SER UNA PRESUNCIÓN ACEPTABLE. PERO SON ACASO ESTOS "CUERPOS" VEHÍCULOS DE PERSONALIDADES CONSCIENTES? LAS APARICIONES AUTOCONSCIENTES DE LOS VIVOS NOS PROVEEN DE LA CLAVE CLÁSICA. LAS APARICIONES DE LOS MUERTOS SON ESTRECHAMENTE SEMEJANTES A LAS DE LOS VIVOS. LA SEMEJANZA MÁS PARTICULARMENTE SIGNIFICATIVA PARECE SER LA INTENCIONALIDAD. LA EVIDENCIA DISPONIBLE NOS PROVEE DE UN SÓLIDO UMbral PARA LA HIPÓTESIS DE TRABAJO DE QUE LA PERSONALIDAD HUMANA SOBREVIVE A SU MUERTE CORPORAL.

EN QUE SENTIDO SOBREVIVE LA IDENTIDAD PERSONAL? UNA PERSONALIDAD "EXPANDIDA" CONSISTE EN CUALQUIER ENTIDAD QUE PIENSE DE SI MISMA COMO "YO" MÁS TODO AQUELLO QUE ESTE "YO-PENSANTE" TIENSE COMO "SUYO".

TODO "YO-PENSADOR" POSEE UNA CADENA ÚNICA DE MEMORIAS QUE FORMAN SU IDENTIDAD. LA RETENCIÓN -MÁS ALLÁ DE LA MUERTE- DE LA CADENA MNÉSICA, Y DE LA INTENCIONALIDAD ESENCIAL, Y DE LAS RELACIONES AXIOLÓGICAS, CONSISTIRÁN EN UNA SOBREVIVENCIA VÁLIDA Y ADECUADA.

UNA "PERSONA" CONSISTE EN LOS ASPECTOS OBJETIVAMENTE PERCEPTIBLES DE UNA "PERSONALIDAD EXPANDIDA". UNA APARICIÓN SERÁ UNA PERSONA QUE SE HA HECHO PSICOLÓGICAMENTE VISIBLE A UNO O MÁS PERCIPIENTES. EXPERIENCIALMENTE LA "PERSONA" ES UN MERO VEHÍCULO.

EL EXPERIENCIALISMO PROVEE UN ACERCAMIENTO RACIONAL AL PROBLEMA DE LA PRECOGNICIÓN. EL INDIVIDUO COMUNMENTE OPERA EN LA QUINTA DIMENSIÓN CUANDO ÉL RECUERDA EL PASADO O PLANEA SU FUTURO. EL FUTURO DE UN INDIVIDUO TAL COMO SE DESARROLLARÁ ACTUALMENTE, ES DETERMINISTA EN EL SENTIDO DE SER EL RESULTADO DE CAUSAS ADECUADAS. PERO SU PROPIA CONDUCTA INTENCIONAL CONTRIBUIRÁ EN PARTE A GENERAR LAS CAUSAS. MIENTRAS MÁS SABIAMENTE UN PLANIFICADOR PUEDE PREVEER LOS FACTORES QUE ESTAN FUERA DE SU CONTROL, MÁS EXITOSOS SERÁN SUS PLANES. DEL ANÁLISIS EXPERIENCIAL QUE SE HA BOSQUEJADO MAS ARRIBA SE DESPRENDE UN PROGRAMA DE INVESTIGACIÓN.

(1) RESUMEN DE LA MONOGRAFIA N. 6. DE LA PARAPSYCHOLOGY FOUNDATION, INC. N.Y.

N O T I C I A S

SE DISCUTEN METODOS DE INVESTIGACION.

EN UNA REUNION ORGANIZADA RECIENTEMENTE EN NEW YORK POR LA PARAP. FOUNDATION INC. A FIN DE LOGRAR UN INTERESANTE CAMBIO DE IDEAS ENTRE DIVERSAS DISCIPLINAS, SE PRESENTARON TRABAJOS RELACIONADOS CON LOS METODOS DE INVESTIGACION.

DOUGLAS DEAN PRESENTÓ UN INFORME SOBRE SUS TRABAJOS DE UTILIZACION DEL EQUIPO PLETISMOGRÁFICO EN ESTUDIOS PARAPSICOLÓGICOS.

OTRO DE LOS PARTICIPANTES, ALLAN ANGOFF, SE REFIRIÓ AL DESARROLLO DE LAS BIBLIOTECAS PARAPSICOLÓGICAS EN LOS ESTADOS UNIDOS, Y EL DR. LAWRENCE LESHAN SIÓ UN INFORME SOBRE UNA RECIENTE SERIE DE EXPERIMENTOS RELACIONADOS CON LA ASÍ LLAMADA "VISION SIN OJOS", DESTACANDO EL EMPLEO DE DIVERSOS ESTÍMULOS.

EXPERIMENTOS SOBRE ESP CON ESCOLARES.

LA DRA. MARGA ET ANDERSON DIÓ EL 26 DE FEBRERO EN LA AMERICAN SOCIETY FOR P.R. UNA CHARLA TITULADA "FANTASIAS: SU ROL EN LA LIBERACION DE LA ESP", EN LA CUAL HIZO REFERENCIA A DOS SERIES DE EXPERIMENTOS CON NIÑOS DE ESCUELA PRIMARIA. LA PRIMERA SERIE, CONSISTIA DE TESTS DE CLARIVIDENCIA Y PRECOGNICIÓN, Y TENÍA POR OBJETO MOSTRAR QUE LOS SUJETOS PODIAN SER SOMETIDOS A EXPERIMENTACIÓN DURANTE UN LARGO PERÍODO DE TIEMPO CON BUENOS RESULTADOS. LOS MAS RECIENTES EXPERIMENTOS DE LA DRA. ANDERSON FUERON EMPREN- DIDOS PARA UTILIZAR LA INVESTIGACIÓN DE LOS NIÑOS EN EDAD ESCOLAR, EN TESTS VINCULADOS A UN JUEGO EN EL QUE CADA NI- ÑO TENÍA UN PAPEL ESPECÍFICO QUE DESEMPEÑAR. SE DISEÑARON ESOS TESTS PARA LOGRAR UN ALTO GRADO DE INTEGRACIÓN INDI- VIDUAL EN EL JUEGO, OBTENIENDO ASÍ CONDICIONES ESPECIALES PARA EL FUNCIONAMIENTO DE LA PERCEPCIÓN EXTRASENSURIA.

EXTRAIDO DEL "NEWSLETTER OF THE PARAPSYCHO-
FOUNDATION INC. VOL.12, ENERO FEB. 1965.

ESP A DISTANCIA

TAL ES EL TEMA DE UN TRABAJO PUBLICADO POR KARL OSSIS, QUE SE SUBTITULA "EXAMEN DE LOS EXPERIMENTOS PUBLICADOS EN INGLÉS" (JOURNAL OF THE A.S. FOR P.R.) AÑO 1965, 59,22-44.)
S

CUADERNOS DE PARAPSICOLOGIA

SU PROPOSITO ES: "ESTABLECER LAS TENDENCIAS EMPÍRICAS QUE SE PRESENTAN, Y LIMPIAR EL TERRENO DE FALSOS CONCEPTOS SOBRE LA ESP A DISTANCIA." MUCHOS DE LOS EXPERIMENTOS INCLUIDOS EN ESTA REVISIÓN NO TENÍAN POR OBJETO; EN PRINCIPIO PONER LA PRUEBA LA RELACIÓN ENTRE LA DISTANCIA Y LA ESP. EL MATERIAL CONSIDERADO CONSISTE EN GRAN PARTE EN DATOS OBTENIDOS MEDIANTE EL PROCEDIMIENTO CORRIENTE EN LOS EXPERIMENTOS DE ESP, DE ELEGIR UN SÍMBOLO ENTRE CINCO; LOS RESULTADOS FUERON CLASIFICADOS SEGUN LA DISTANCIA. SE HALLÓ QUE LOS ACIERTOS DECLINABAN SIGNIFICATIVAMENTE CON EL AUMENTO DE LA DISTANCIA.

OTROS EXPERIMENTOS CON DIFERENTES TÉCNICAS, DIERON LA MISMA TENDENCIA DE DECLINACIÓN CON LA DISTANCIA. SE PONE DE RELIEVE LA NECESIDAD DE UN NUEVO PENSAMIENTO CREATIVO Y MEJOR EXPERIMENTACIÓN SOBRE EL PROBLEMA.

UN EXPERIMENTO SOBRE ESPACIO Y TIEMPO

PERTENECE A M.E. TURNER Y FUÉ PUBLICADO EN "PSYCHICS INTERNATIONAL" 1964, 1, 71-77. ES EL PRIMER INFORME QUE SE PUBLICA EN EL CUAL SE CONSIDERA LA COVARIACIÓN DE LA DISTANCIA Y EL TIEMPO EN UN EXPERIMENTO DE ESP. DOS SUJETOS HACÍAN PREDICCIÓN DE SÍMBOLOS DE ESP, EN TRES PUNTOS DE DISTANCIA DIFERENTES (100, 200 Y 300 MILLAS). Y LOS OBJETIVOS IBAN A SER DETERMINADOS UNA, DOS Y TRES SEMANAS DESPUÉS. EN CONJUNTO SE HICIERON UN TOTAL DE 360 JUEGOS. SE OBSERVÓ UNA TENDENCIA GENERAL A DISMINUIR LOS ACIERTOS AL AUMENTAR LA DISTANCIA, TANTO PARA LOS ACIERTOS DIRECTOS COMO PARA LOS DESPLAZAMIENTOS +1 Y -1. SÓLO EL FACTOR DE DISTANCIA RESULTÓ SIGNIFICATIVO (EN EL NIVEL DEL 5%); NO ASÍ EL TIEMPO NI LA INTERACCIÓN DE DISTANCIA Y TIEMPO.

(TOMADO DEL JOURNAL OF PARAPSYCHOLOGY
VOL. 29, MARZO 1965, N. 1.)

Cuadernos de Parapsicología.

Publicaciones recibidas.

Newsletter of the Parap. Foundation. V.12 N. 1.

The Crisis in Parapsychology, Stagnation or Progress.
per Dr. Hans Gurloff.

Toward a New Philosophical Basis for Parapsychological
Phenomena. per Harnell Hart. Monografías Parap-
sicología N. 6. Publicado por la Parap.
Fundación Inc. N.Y. 1965.

International Journal of Parap. Summer 1964. V.VI N.3
Revista de Filosofía. N. 14. de la Facultad de Humanida-
des y Ciencias de la Educación. Universidad Nacio-
nal de La Plata. año 1964.

La Instrucción Primaria en la Provincia de San Luis.
Cuadernos de la Escuela de Pedagogía y Psicología.

Trama. Número Presentación. Signo Editores. año 1965.

The Journal of Parap. V.29. March 1965. Número I.
public. de la Foundation for Research on the Na-
ture of Man.

Giornale Italiano per la Ricerca Psichica. Anno II
Fasc. 1,3. Enero-Diciembre 1964.

The Journal of the American Society for P.R. Vol. LIX
Número 3. Julio 1965

Revista de Psicología y Psicoterapia de Grupo. T.II.
Número 3. Publicada por la Asociación del mismo
nombre.

Revista de la Universidad Pontificia Bolivariana.
N. 26. Vol. XXVII. Primer Trimestre 1965.

Revista del Colegio Libre de Estudios Superiores.

CUADERNOS DE PARAPSICOLOGIA se envia a todas las Universi-
dades de América Latina, a sus respectivos departamentos
de Psicología.

CUADERNOS DE PARAPSICOLOGIA mantiene correspondencia con
sus lectores y admite colaboraciones sobre la materia.